



立即在  
MyBosch 上为您的  
电器注册,  
便可获得免费礼遇:  
[bosch-home.com/  
welcome](https://bosch-home.com/welcome)



# 洗衣机

XQG100-WAU28766HW XQG100-WAU28768HW  
XQG100-WAU28760HW XQG100-WAU28769HW

zh 使用及安装说明书

## 您的新洗衣机

感谢您购买了高品质的 Bosch 洗衣机。

请您仔细阅读使用及安装说明书，以便更好地了解洗衣机的功能优点。

Bosch 品牌的洗衣机满足高标准的质量要求，每一台洗衣机出厂前都经过细致的功能检测，并确保没有缺陷。

如需了解更多关于我们的产品、配件、备件和服务，请您访问我们的网站 [www.bosch-home.com](http://www.bosch-home.com) 或者和我们的客户服务中心联系。



请通读本使用及安装说明书后，再启用洗衣机。

本资料如有更改，恕不另行通知。

执行国家标准

GB 4706.1 《家用和类似用途电器的安全 第 1 部分：通用要求》

GB 4706.24 《家用和类似用途电器的安全 洗衣机的特殊要求》

GB 19606 《家用和类似用途电器噪声限值》

GB 4343.1 《家用电器、电动工具和类似器具的电磁兼容要求 第 1 部分：发射》

GB 17625.1 《电磁兼容限值 谐波电流发射限值（设备每相输入电流 ≤16A）》

GB/T 4288 《家用和类似用途电动洗衣机》

GB 12021.4 《电动洗衣机能效水效限定值及等级》

## 符号说明

### ⚠ 警告!

提示可能存在的危险情况，如果不避免危险情况，则可能会发生导致死亡或严重受伤的事故。

### 注意!

提示可能存在的危险情况，如果不避免危险情况，则可能会导致轻伤、财产损失或者破坏环境。

### 注释 / 技巧

正确有效使用机器的信息 / 其他有用的信息。

### 1. 2. 3. / a) b) c)

机器操作步骤用数字和字母来表示。

■ / -

信息清单用小方框或破折号标识。

# 目录

 主要用途 .....	4	 程序设置 .....	27
 安全说明 .....	5	温度 .....	27
儿童 / 人员 / 宠物 .....	5	脱水转速 .....	27
安装 .....	6	预约结束时间 .....	27
操作 .....	7	 附加功能 .....	28
清洁 / 维护 .....	8	提速 .....	28
 环境保护 / 节约能耗 .....	9	节电 .....	28
包装处理 / 废旧机器 .....	9	带预洗 .....	28
节能环保注意事项 .....	10	高水位 .....	28
 安装和连接 .....	10	轻松熨 .....	28
标准附件 .....	10	浸泡 .....	28
机器安装 .....	11	加漂洗 .....	28
安装安全 .....	11	记忆 .....	29
拆除泡沫支撑块 .....	11	夜间 .....	29
安装位置 .....	12	活氧除菌 .....	29
在凸台或有托梁的木质地板上安装机器 .....	12	活氧清新 .....	29
安装底座 .....	12	远程启动 .....	29
机器下置 / 内嵌的安装 .....	12	 操作机器 .....	30
拆除运输安全装置 .....	12	机器准备 .....	30
水管和电源线长度 .....	13	设置与调整程序 .....	30
进水连接 .....	13	选择附加程序 .....	30
排水连接 .....	14	放入衣物 .....	31
调节水平 .....	15	加入洗涤剂 and 柔顺剂 .....	31
电气连接 .....	15	启动程序 .....	32
首次使用前 .....	15	童锁功能 .....	32
安装运输安全装置 .....	16	暂停 / 添加衣物 .....	32
 您的机器 .....	17	更改程序 .....	33
机器 .....	17	取消程序 .....	33
控制面板 .....	18	程序结束 .....	33
触摸显示屏 .....	19	洗涤完成之后 .....	33
 衣物准备 .....	20	 Home Connect ( 家居互联 ) .....	34
保护衣物和机器 .....	20	进入家居互联设置 .....	34
衣物分类 .....	21	与家庭网络和家居互联 APP 连接 .....	34
 程序表 .....	22	激活或者停用 Wi-Fi .....	36
可选的程序 .....	22	复位您的网络设置 .....	36
活氧清新  .....	26	更新软件 .....	36
		数据保护信息 .....	37
		符合标准声明 .....	37

 机器设置 .....	37
自动关机 .....	37
基本设置 .....	37
 传感器 .....	38
平衡调节系统 .....	38
 清洁和维护 .....	39
箱体 / 控制面板 .....	39
滚筒 .....	39
除垢 .....	39
清洁料盒 .....	39
清洁液体洗涤剂专用盒 A .....	39
清洁排水泵 .....	40
清洁下水弯管处的排水管 .....	40
清洁进水口滤网 .....	41
 异常现象及处理方法 .....	41
紧急解锁 .....	41
显示屏信息提示 .....	42
异常现象及处理方法 .....	43
 售后服务 .....	45
 能效参数 .....	46
 技术规格 .....	47

## 主要用途

- 本电器仅供私人家庭使用。
- 请勿在可能遭受霜冻和 / 或户外状况的任何地方安装或操作本电器。电器中残留的水结冰会带来损坏设备的风险。软管冻结可能会发生爆裂。
- 本机器仅能洗涤适合机洗的织物。
- 本机器仅能与冷的自来水连接，请只选择适合机洗的市售家用低泡洗涤剂和护理剂。
- 本电器最高可在海拔 4000 米的高度使用。

### 在接通电器之前：

检查电器是否有明显损坏。如果电器损坏，请不要操作电器。如果您有任何问题，请联系您的专业经销商或我们的客户服务。

阅读并遵循操作和安装说明以及随该电器提供的所有其他信息。

请保管好资料，以备日后或下一位所有者使用。

## 安全说明

以下安全信息和警告旨在保护您免受伤害，防止对您的周围环境造成重大损害。

然而重要的是，在安装、维护、清洁和操作电器时采取必要的预防措施以及加以必要的小心。

### 儿童 / 人员 / 宠物

#### 警告 有生命危险！

当使用电器时，儿童和无法评估有关风险的其他人可能会对自己造成伤害，或可能发现自己处于危险境地。因此请注意：

- 8 岁以上儿童以及身体、感官或精神有缺陷的人员或缺乏经验和知识的人员，必须在有人监督或在得到电器使用安全指导并了解相关危险的条件下，方可使用本电器。
- 严禁儿童玩耍本电器。
- 请勿让儿童在无人监护的情况下清洁或维护本电器。
- 让 3 岁以下儿童和宠物远离本电器。
- 当附近有儿童或无法评估风险的其他人时，电器不得无人看管。

#### 警告 有生命危险！

儿童可能会将自己锁在电器内，然后发现自己处于危险境地。

- 请勿将电器安装在门后，这可能会妨碍电器机门，或无法完全开启电器机门。

- 一旦电器达到其使用寿命，请在切断电源线之前从插座拔掉电源插头，然后破坏电器门锁。

#### 警告 有窒息风险！

如果允许儿童玩耍包装 / 塑料薄膜或包装组件，儿童可能会被缠住，或者可能罩在头上引起窒息。不要让小孩接触包装、塑料薄膜和包装组件。

#### 警告 有中毒的危险！

如果食用洗涤剂 and 护理剂，则可能会导致中毒。如果不慎吞食，请立即就医。洗涤剂和护理剂应放在儿童够不到的地方。

#### 警告 有烫伤危险！

使用高温洗涤时，机器机门的玻璃会很烫。不要让儿童接触很烫的机器机门。

#### 警告 眼睛 / 皮肤刺激！

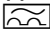
接触洗涤剂或护理剂可能会引起眼睛 / 皮肤刺激。如果眼睛 / 皮肤接触到洗涤剂或护理剂，请对其进行彻底冲洗。洗涤剂和护理剂应放在儿童够不到的地方。

## 安装

### 警告

**有电击 / 火灾 / 材料损坏 / 机器损坏的危险！**

如果机器安装不当，可能会导致危险的发生。请确保：

- 电源插座上的电压与机器上（电器铭牌）规定的电压必须一致。电器铭牌上标明了额定功率。
- 电源插头和接地插座必须相匹配，接地系统也必须安装正确。
- 电缆的横截面足够大。
- 电源插头必须是可以随时方便取用的。如果电源插头不能随时取用，为了满足相应的安全法规，需按照电气安装规则在永久装置中装入一个双极断开开关。
- 如果需要使用断路器时，请确保您使用的断路器带有标志：。只有带这一标志才表示是有效的，是符合规定的。

### 警告

**有电击 / 火灾 / 材料损坏 / 电器损坏的危险！**

如果电器的电源线被更改或损坏，可能会由于过热导致电击、短路或火灾。  
电源线不得扭结、挤压或更改，不得接触任何热源。

### 警告

**有火灾 / 材料损坏 / 电器损坏的危险！**

使用接线板或电源板可能会由于过热或短路导致火灾。

将电器直接连接到已经正确安装的接地插座。请勿使用接线板、电源板或多插头转接头。

### 警告

**有受伤 / 材料损坏 / 电器损坏的危险！**

- 电器在操作时可能会震动或移动，这可能会造成受伤或材料损坏。  
将电器放在一个干净、平整的固体表面上，按照水平仪的指示通过底脚螺丝调平。
- 如果您为了提举或搬运电器而抓住电器的任何突出部件（如电器门），这些部件可能会脱落并造成伤害。  
请勿为了搬运电器而抓住电器的任何突出部件。

### 警告

**有受伤危险！**

- 机器很重。提举电器可能造成伤害。  
请勿独自提举电器。
- 电器的尖锐边缘可能会划伤手。  
切勿握住电器的尖锐边缘。提举电器时请穿戴防护手套。
- 如果软管和电源线敷设不当，可能会引起跳闸危险，进而导致伤害。  
请正确敷设软管和电缆，以免引起跳闸危险。

**注意！****材料损坏 / 机器损坏**

- 如果水压过高或过低，机器可能无法正常运行，可能造成材料损坏或机器损坏。请确保供水设施中的水压至少为 0.1MPa (1 bar)，但不超过 1 MPa (10 bar)。
- 如果水管被修改或损坏，可能造成材料损坏或机器损坏。不要扭折、挤压、修改或切断水管。
- 使用其他品牌的水管连接到供水设施可能会造成材料损坏或机器损坏。只能使用随机器附送的水管，或使用从客户服务中心购买来的水管。
- 机器通过运输安全装置保证安全运输。如果在机器首次使用前不拆除运输安全装置，可能会损坏机器。在首次使用机器前，一定要拆除运输安全装置，妥善保管。为了防止在此后搬运机器的过程中造成机器损坏，在搬运之前一定要重新装上运输安全装置。

**操作****警告****有爆炸 / 火灾危险！**

使用含溶剂的清洁剂（例如去污剂 / 清洁溶剂）进行预处理的衣物可能会在滚筒中导致爆炸。在机器洗涤衣物之前，请用水彻底漂洗。

**警告****有中毒的危险！**

包含溶剂的清洁剂可能会释放有毒烟雾，如清洁溶剂。不要使用含溶剂的清洁剂。

**警告****有受伤危险！**

- 当电器门打开时，如果您靠在 / 坐在电器门上，电器可能会翻倒，从而造成伤害。当电器门打开时，不要靠在电器门上。
- 如果您爬到电器上，台面可能会断裂，从而造成伤害。不要爬到电器上。
- 如果在滚筒仍然旋转时触摸滚筒，有手部受伤的危险。等待滚筒停止转动。

**警告****有烫伤危险！**

使用高温洗涤时，如果接触到较烫的洗涤水会发生烫伤的危险（例如洗涤水排放到盥洗盆中）。不要接触较烫的洗涤水。

**警告****呼吸道 / 眼睛刺激！**

机器在运行使用活氧的程序时，活氧可以刺激粘膜，造成眼睛流泪。如果机器在运行使用活氧的程序时，请勿使用紧急解锁装置打开机门，等待门锁被释放后再打开机门。

**⚠ 警告**

**眼睛 / 皮肤刺激 !**

机器在运行时如果打开料盒，洗涤剂可能会溅出接触到眼睛或皮肤。

如果眼睛或皮肤接触到了洗涤剂要彻底清洗。如果不慎误食洗涤剂，请及时就医。

**注意 !**

**材料损坏 / 电器损坏**

- 如果电器中的衣物量超过其最大容量，电器可能无法正常操作，这也可能造成材料损坏或电器损坏。切勿超过最大容量。确保遵守每一个程序设定的最大容量。
- 如果倒入电器的洗涤剂或清洁剂分量不对，可能会造成材料损坏或电器损坏。根据制造商说明使用洗涤剂 / 护理剂 / 清洁剂和柔顺剂。

**清洁 / 维护**

**⚠ 警告**

**有生命危险 !**

本电器由电力供电。接触带电部件会有电击危险。因此请注意：

- 关断电器。断开电器的电源（拔下插头）。
- 切勿用湿手握住电源插头。
- 从插座拔下电源插头时，应始终握住插头本身，切勿握住电源线，否则可能会损坏电源线。
- 切勿对电器或其功能进行任何技术改造。
- 维修及对电器的任何其他工作只能由我们的客户服务或电工实施。以上要求同样适用于更换电源线（必要时）。

- 备用电源线可通过我们的客户服务订购。

**⚠ 警告**

**有中毒的危险 !**

包含溶剂的清洁剂可能会释放有毒烟雾，如清洁溶剂。不要使用含溶剂的清洁剂。

**⚠ 警告**

**有电击 / 材料损坏 / 电器损坏的危险 !**

如果湿气渗透到电器，可能会导致电器短路。不要使用压力式清洗器、蒸汽清洗器、软管或喷枪清洁电器。

**⚠ 警告**

**有受伤 / 材料损坏 / 电器损坏的危险 !**

使用其他品牌的备件和附件非常危险，可能会造成伤害、材料损坏或电器损坏。为安全起见，请使用原装零配件。

**注意 !**

**材料损坏 / 电器损坏**

清洁剂和衣物预处理剂（例如除垢剂、预洗喷剂等）接触到电器表面可能会造成损坏。因此请注意：

- 切勿让这些试剂接触到电器表面。
- 仅使用水和柔软的湿布擦拭电器。
- 立即清除任何洗涤剂、喷剂或其他残留物。



## 环境保护 / 节约能耗

### 包装处理 / 废旧机器

请以环保方式处理包装材料。

让包装材料远离儿童，包装材料不是玩具。

再加工及再利用包装材料可以节约原材料，减少废料。

所使用的全部包装材料均为符合保护环境要求及可再利用的。旧机器包含可再利用的有用材料，请协助正确处理或回收利用而对环境做出贡献。

### 产品中有毒物质的名称及含量

部件名称	有害物质					
	铅 (Pb)	汞 (Hg)	镉 (Cd)	六价铬 (Cr(VI))	多溴联苯 (PBB)	多溴二苯醚 (PBDE)
印刷电路组件	x	o	o	o	o	o
显示屏	x	o	o	o	o	o
控制系统	x	o	o	o	o	o
电源线及连接线	x	o	o	o	o	o
泵及驱动器	x	o	o	o	o	o
箱体组件	o	o	o	o	o	o
门体组件	x	o	o	o	o	o
滚筒组件	x	o	o	o	o	o
水系统组件	x	o	o	o	o	o

本表格依据 SJ/T 11364 的规定编制。  
 o 表示该有害物质在该部件所有均质材料中的含量均在 GB/T 26572 规定的限量要求以下。  
 x 表示该有害物质至少在该部件的某一均质材料中的含量超出 GB/T 26572 规定的限量要求。

**提示：**上表包含了本公司生产的此类产品的全部部件，本产品的部件以实际配置为准。如您对此有任何疑问，请拨打本产品所提供的公司客服电话。

### 产品环保信息提示性说明

请按照产品说明书的要求使用和维护本产品，不当利用或者处置本产品可能会对环境 and 人类健康造成影响。

依照国家《废弃电器电子产品回收处理条例》的有关规定，当您计划将此产品废弃时，请将其交给具有废弃电器电子产品处理资质的处理企业进行处理。产品中有毒物质含量信息参考上表。

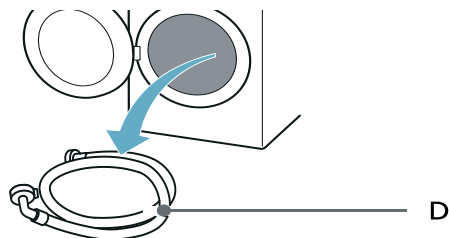
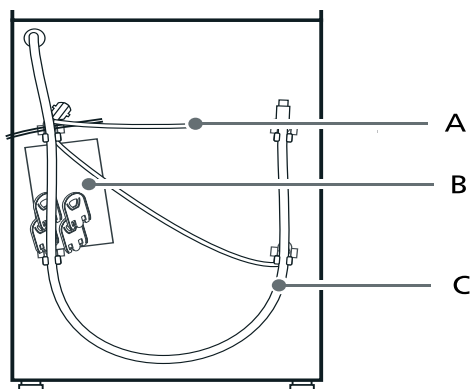
## 节能环保注意事项

- 利用各个洗涤程序的最大洗涤容量。
- 洗涤脏污程度一般的衣物时无需预处理。
- 洗涤轻度或者普通脏污程度的衣物时，可节省能源和洗涤剂的消耗。
- 请按照衣物上的洗涤标签选择适合的温度。洗涤时的水温可能会和设定值有所偏差，这是为了让您获得最佳的节能和洗净。
- **自动关机**：程序开始前或者结束后，若约 5 分钟没有操作机器，机器会自动关机（取决于滚筒内的水位）。重新按 ① 电源按钮即可开机。  
提示：如果开启了 Wi-Fi 功能，机器不能自动关机。
- 如果需将衣物在洗涤之后接着用干衣机烘干，请根据干衣机制造商提供的使用说明选择机器的脱水转速。

 安装和连接

## 标准附件

**提示：**检查机器是否有运输损坏。若有损坏，请勿使用。如果您有任何疑问，请联系销售商或者客户服务中心。



A 电源线

B 塑料袋包含：

- 使用及安装说明书
- 质保卡
- 使用及安装说明书的补充插页\*
- 底板盖板安装指南\*
- 家居互联安装指南\*
- 孔塞

C 排水管

D 进水管

- E 螺钉 \*
- F 底盖 \*

\* 依据机型而定

**此外，连接排水管时还需要：**

软管卡圈直径 24–40 mm (五金专卖店可以购买到)，用以将排水管连接到水池下水弯管。

**辅助工具：**

- 水平仪，用以调校水平。
- 扳手：
  - WAF13 用于拆卸 / 安装运输螺栓；
  - WAF17 用于调节 / 固定底脚螺母。

## 机器安装

**提示：**在滚筒中的湿气是机器出厂前做最终检验时留下的。

## 安装安全

**警告**  
**受伤危险！**

- 机器很重。在搬运时要小心，预防危险。
- 如果通过机器的突出部件（例如，机器机门）搬运机器，有部件可能发生断裂从而导致人员受伤的危险。不要用机器的突出部件搬运机器。
- 如果没有正确安装水管和电源线，会有被绊倒和受伤的危险。请确保铺设水管和电源线时没有被绊倒的危险。

**注意！**  
**机器有被损坏的可能！**

水管如果冻住，则会有裂开和爆裂的可能。不要将机器放置于有霜冻可能的区域和 / 或在户外使用。

**注意！**  
**漏水造成损失！**

机器进水管和排水管的连接处承受较高的水压。为了防止漏水而造成损失，请按照以下的指南进行安装。

**提示**

- 除了这里所列的安全信息之外，请注意本地供水供电部门的特殊要求。
- 如有疑问，请联系专业人员对机器进行安装并指导使用。

## 拆除泡沫支撑块\*

机器在出厂时，防止运输损坏安装了泡沫支撑块，首次使用机器前一定要拆除泡沫支撑块。如有疑问，请联系专业人员进行拆除。

**注意！**  
**机器有被损坏的可能！**

在机器的运行过程中，没有拆除泡沫支撑块会导致滚筒发生损坏的可能。在使用机器之前，一定要拆除泡沫支撑块。

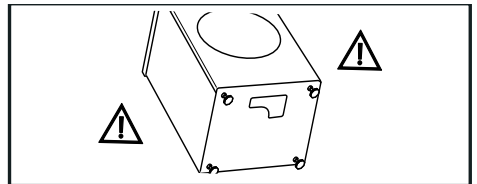
**警告**

**有受伤 / 机器损坏的危险！**

将机器向后方倾斜时有可能造成受伤和机器损坏的危险，请勿自己一人操作，小心谨慎，防止危险的发生。

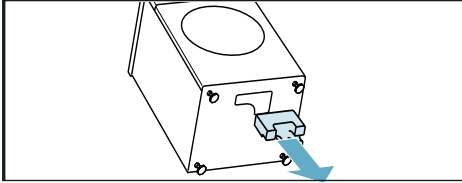
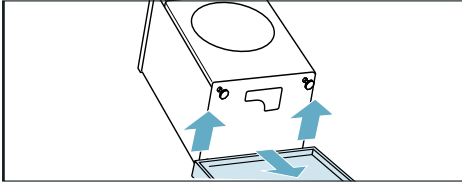
**提示：**在拆除运输安全装置前请先拆除泡沫支撑块。

1. 取下泡沫支撑块。
  - a) 将机器向后方倾斜。

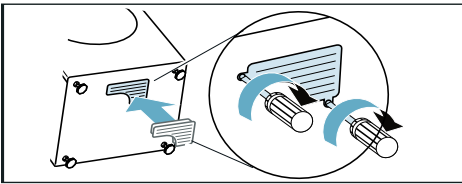


\* 依据机型而定

b) 取下底部泡沫和泡沫支撑块。



2. 装上底盖。(您可以在滚筒中找到底盖) 将底盖卡入地板孔, 完全卡住。  
提示: 必要时, 可使用螺钉固定底盖。



## 安装位置

提示: 为了防止机器工作时震动或者移位, 安装时要确保机器有足够的稳定性!

- 安装地面必须坚固而平整。
- 机器不适于安装在柔软的毛毯、软质地板或台阶上。

## 在凸台或有托梁的木质地板上安装机器

**注意!**  
机器有被损坏的可能!

机器在脱水时有移位而从高出地面的凸台上倾翻或坠落的可能。

一定要将机器的底脚用底脚固定装置固定住。

底脚固定装置可以在客户服务中心购买到。

提示: 安装在有托梁的木质地板上:

- 尽量将机器安装在角落处。
- 在地板上要安装耐水的木板(厚度至少 30 毫米)。

## 安装底座\*

您可以购买型号为 WMZ20530W, WMZ20530S, WMZ20530G 的带抽屉的底座与机器一起使用。

## 机器下置 / 内嵌的安装

**警告**

**触电危险!**

接触带电部件有危及生命的危险。

不得拆卸机器的顶盖板。

接通电源前, 先进行下置 / 内嵌的安装。

提示

- 安装处宽度至少为 60 厘米。
- 机器只能安装在连续的台面下。台面也需要与周围的橱柜固定在一起。

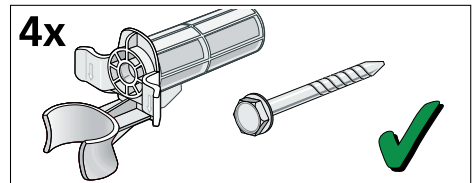
## 拆除运输安全装置

**注意!**

机器有被损坏的可能!

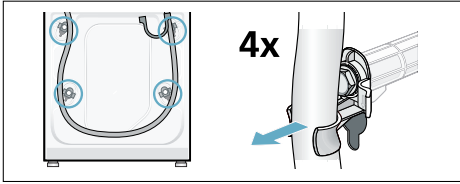
- 在机器的运行过程中, 没有卸掉的运输螺栓有导致滚筒发生损坏的可能。在使用机器之前, 一定要拆下所有 4 个运输螺栓并妥善保管。
- 为了防止在此后搬运机器的过程中造成机器损坏, 在搬运之前一定要重新装上运输螺栓。

提示: 运输螺栓和套管要旋在一起保管。

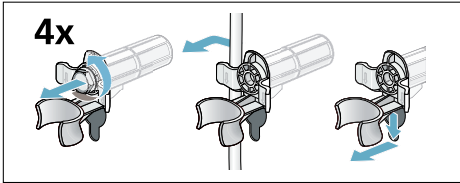


\* 依据机型而定

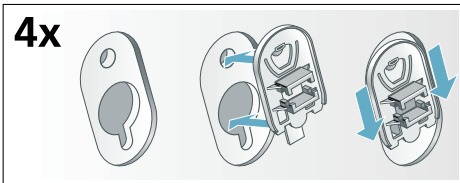
1. 将水管从其支架上取下。



2. 松开并取下所有 4 个运输螺栓。  
将电源线从其支架上取下，取下套管。

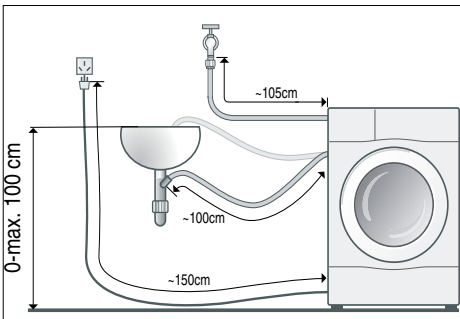


3. 装上孔塞，按下锁扣，确保锁好。

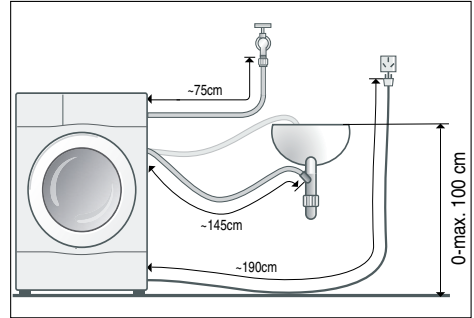


## 水管和电源线长度

### 左侧连接



### 或者 右侧连接



**提示：** 在使用水管架的情况下，可用的水管 / 电源线长度会降低。

### 可向客户服务中心购买：

- 加长进水管。
- 机器专用水龙头。

## 进水连接



### 警告

### 触电危险！

接触有水的带电部件有危及生命的危险。

### 提示

- 机器只能使用冷的自来水。
- 切勿与热水器的混合水龙头连接。
- 请勿使用旧的进水管，只能使用随机附送的新进水管，或是使用从客户服务中心处购买来的新进水管。
- 不要扭折、挤压、修改或者切断进水管（否则无法保证其强度）。
- 如果用工具(例如钳子)将螺纹接头拧得太紧，则有损坏螺纹的可能。请只用手拧紧螺纹接头。

### 使用水压范围：

最低 0.1 MPa (1 bar)

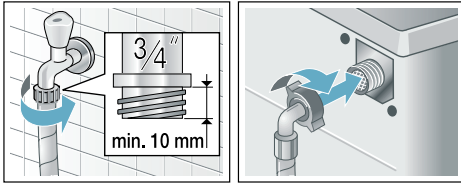
最高 1 MPa (10 bar)

### 提示

- 在水龙头打开时，水流量至少为 8 升 / 分钟。
- 如果水压过高，则需安装降压阀降低水压。

## 连接

连接进水管 (G 3/4" 即六分口径外螺纹水龙头):



**提示：**小心地打开水龙头，并且检查连接处是否有渗漏的现象。螺纹连接处承受着与水管中相同的压力。

## 排水连接

### 警告

#### 烫伤危险！

在使用高温洗涤程序时，排水过程会排出较热洗涤水。

不要接触热的洗涤水，以免烫伤。

### 注意！

#### 有发生漏水的可能！

如果将机器的排水管挂入到盥洗盆中，当排水泵通过排水管排出的水压力很高时，排水管有从盥洗盆中滑落的可能，流出的水会造成损失。

要采取防止排水管滑落的措施。

### 注意！

#### 机器 / 衣物有被损坏的可能！

如果排水管的末端浸入到从机器中排出的水中，则排出的水有被吸回到机器中去的可能！

请确保：

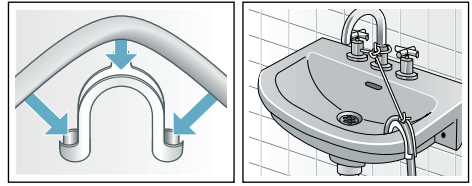
- 盥洗盆的流出口不得被塞头堵住。
- 在排水泵排水时，要检查盥洗盆中的水是否可以快速流走。
- 排水管的末端不得浸入到从机器排放出来的水中！

## 提示

- 不能用力扭折或者拉拽排水管。
- 排水管的放置高度：  
最低 0 cm ~ 最高 100 cm。

## 连接

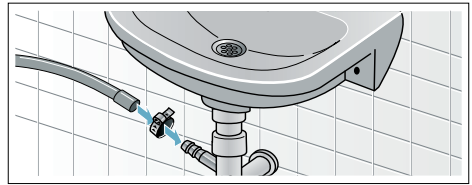
### ■ 排水到盥洗盆



**提示：**固定弯夹，使其不会滑落。弯夹不是标准附件，如果需要请向我们的客户服务中心订购：  
单个部件号 00655300

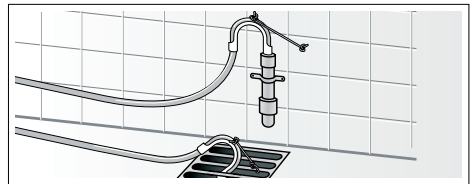
### ■ 排水到下水弯管

连接处必须用软管卡圈可靠地固定，直径 24-40 毫米。



**提示：**软管卡圈不是标准配件，五金专卖可以购买到。

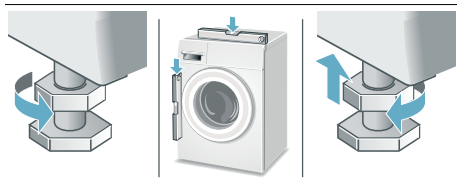
### ■ 排水到带橡胶套管的塑料管或者地漏中



**提示：**塑料管不是标准配件。

## 调节水平

1. 用扳手沿顺时针方向旋松机器底脚的锁紧螺母。
2. 转动底脚可以调节高度，以达到水平（如果条件允许可以使用水平仪）。如有需要，再进行调整。  
**提示：**所有四个底脚都必须牢靠地接触地面。机器不得有晃动。
3. 用扳手逆时针将锁紧螺母拧紧。此时，底脚要保持固定在不变的位置。



### 提示

- 所有四个底脚的锁紧螺母都必须牢固地拧紧在箱体上！
- 如果机器产生很大的噪音或移动，那么可能是由于不正确的放置所致！

## 电气连接

### 电气安全

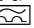
#### **警告** 触电危险！

接触带电部件有危及生命的危险。


- 请勿用湿手插接和拔下电源插头。
- 拔下电源插头时要握住电源插头的本体，不能直接拉拽电源线。
- 请勿在机器运行的过程中，拔下电源插头。
- 请将机器电源插头连接到正确安装并带接地的插座中。
- 确保您所处位置的供电电压与机器电气铭牌上的一致。
- 应按电气铭牌上的参数来选择保险丝或者熔断器。

注意确保：

- 电源插头和插座相匹配。
- 家中供电系统（电流，电压及电缆）能够满足机器的正常负荷要求。
- 接地系统安装正确。

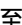


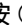
- 如果电源线损坏，必须用专用电源线，或从客户服务中心购买专用电源线，并由专业人员更换。
- 请勿使用移动插排或者延长电线。
- 如果需要使用漏电保护器时，请确保您使用的器具带有  标志。只有带有这一标志才表示是有效的，是符合规定的。
- 电源插头必须是可以随时方便取用的。

## 首次使用前

在出厂前，对机器做过全面的检测。为了排出残留在机器中的检测用水，第一次运行机器时，请选择活氧洁筒  程序，并且不放入衣物。

### 提示：

- 机器必须已经正确安装和连接。  
→ "安装和连接" 第 10 页
- 如果发现机器损坏，请勿使用。

1. 插上电源插头。
2. 打开水龙头。
3. 长按  电源按钮直至指示灯亮起，松开电源按钮，机器开机。
4. 关上机门（不要放入衣物）。
5. 选择活氧洁筒  90°C 程序。
6. 打开料盒。
7. 在料盒 II 中加入大约 1 升水。
8. 根据洗涤剂制造商的使用说明，在料盒 II 中加入适量洁筒专用洗涤剂。  
**提示：**为了防止产生过多泡沫，洗涤剂只使用推荐量的一半。不要使用任何常规的或者温和的清洁剂。
9. 关上料盒。
10. 选择 。
11. 在程序结束后，长按  电源按钮直至指示灯熄灭，松开电源按钮。  
您的机器现在已经可以使用了。

## 安装运输安全装置

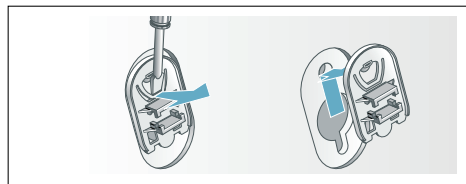
例如，您搬家时

### 准备工作：

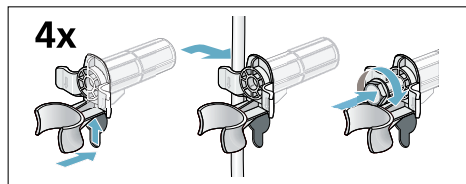
1. 关上水龙头。
2. 降低进水管中的水压。→ 第 41 页
3. 排出机器内残留的水。→ 第 40 页
4. 拔下电源插头。
5. 拆下进水管，固定排水管。
6. 排空料盒。  
→ "清洁料盒" 第 39 页 和 → "清洁液体洗涤剂专用盒 A" 第 39 页

### 安装运输安全装置：

1. 取下并妥善保存孔塞。  
必要时使用螺丝刀。



2. 装上所有 4 个套管。  
将电源线在固定架中夹紧。装上运输螺栓并拧紧。



在开机使用前：

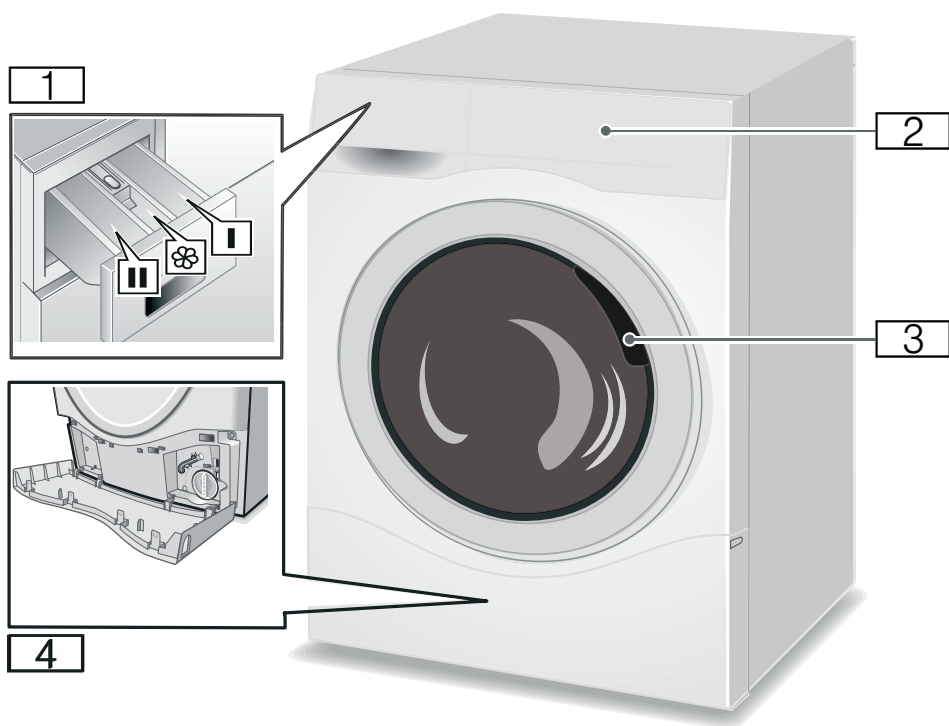
### 提示

- 一定要拆除运输安全装置。  
→ "拆除运输安全装置" 第 12 页
- 为了防止在下次洗涤时，洗涤剂不会未被使用而直接流走：将 1 升水注入到料盒 II 并选择单漂洗或者单脱水程序。



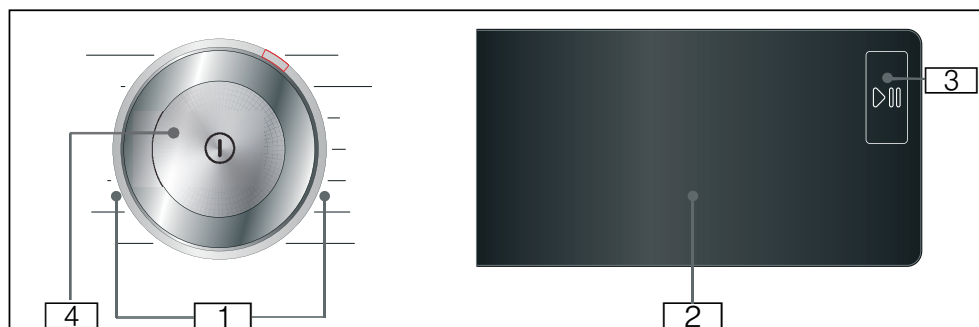
 您的机器

## 机器



- 1 料盒
- 2 控制面板
- 3 机门
- 4 底部挡板

## 控制面板



- 1 选择程序区。
- 2 触摸显示屏。
- 3 开始 / 暂停键, 用于开始、暂停 (例如: 添加衣物) 和取消程序。
- 4 电源按钮。  
按 ① 电源按钮开 / 关机器。

## 触摸显示屏

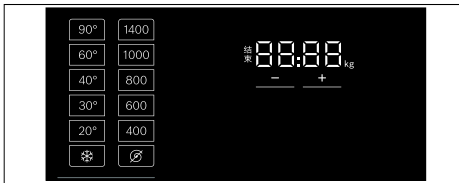
**注意！**

**材料损坏及机器损坏的危险。**

屏幕可能在强力作用下被损坏。请勿用尖锐物品点击屏幕或用力按压屏幕。

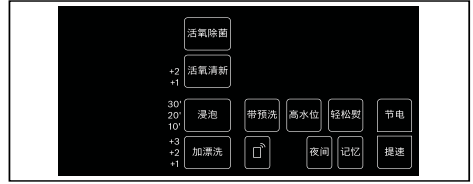
**提示：**机器的显示屏是触摸显示屏。您可以轻轻触摸显示屏中的触摸键来激活设置。已被激活的设置会在显示屏中亮起。您可以通过反复触摸显示屏中的触摸键来更改或者取消已被激活的设置。

### 程序默认设置



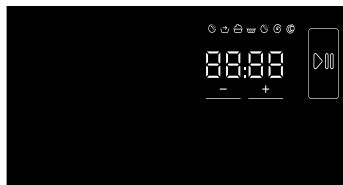
显示	设置	说明
* - 90°	温度	可选的温度，以摄氏度 (°C) 标示 * = 冷洗
∅ - 1400*	脱水转速	可选的脱水转速，以转速 / 分钟标示 ∅ = 免脱水
2:30*	程序剩余时间	所选程序的剩余时间，以小时: 分钟标示
0.5 - 24 h	预约结束时间	程序将在 ...h 后结束 (h = 小时)
10.0* kg	最大洗涤容量	建议的洗涤容量，以 kg 标示
* 根据所选的机型和程序不同而有所不同。		

## 附加功能



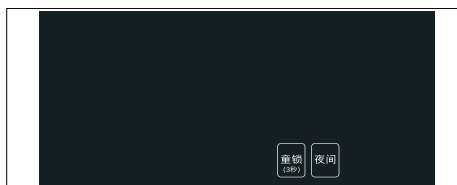
显示	附加功能
提速	提速
节电	节电
带预洗	带预洗
高水位	高水位
轻松熨	轻松熨
加漂洗	加漂洗
浸泡	浸泡
记忆	记忆
夜间	夜间
活氧除菌	活氧除菌
活氧清新	活氧清新
∅	远程启动 → 第 29 页 和 Home Connect (家居互联) 相关设置 → 第 34 页

## 程序运行阶段显示符号



显示	设置
▶	开始 / 暂停键
🔒	机门上锁
☁️	释放活氧阶段 (当选择了活氧清新 ☁️ 程序时)
➔	预处理
👕	洗涤
🧺	漂洗
☁️	释放活氧阶段 (当选择了活氧清新 ☁️ 程序或者活氧除菌附加功能时)
🌀	脱水 / 排水
End	程序结束

## 更多设置



显示	设置 / 说明
童锁 (3秒)	童锁功能: 激活童锁功能以防止设定的功能被意外更改: 触摸并按住童锁 (3 秒) 键大约 3 秒钟激活 / 关闭童锁功能。 → "童锁功能" 第 32 页
夜间	基本设置 → 第 37 页

## 衣物准备

## 保护衣物和机器

## 注意!

## 机器 / 衣物损坏!

异物 (如硬币, 回形针, 缝纫针或者钉子等) 也许会损坏衣物和机器零部件。

当准备衣物时, 请务必遵照如下的提示:

- 关于洗涤剂、护理剂和清洁剂的用量, 一定要遵照相应制造商的说明。
- 洗涤衣物不要超过最大洗涤容量。过量洗涤会影响洗涤效果。
- 不要使机器的外表面接触到各种清洁剂和用于预处理衣物的溶剂 (例如去渍剂、预洗喷剂等)。必要时及时用湿抹布擦干净。
- 清空衣袋中的物品。
- 检查并清除金属物品 (例如回形针等)。
- 将内层外翻, 如毛衣, 长裤, T 恤和运动衫等。
- 确认文胸是否适宜机洗。
- 精细衣物 (袜子, 文胸等) 应放入网袋中洗涤。
- 拉上衣物拉链, 扣上钮扣。
- 用刷子刷去衣袋和衣服卷边中的沙粒。
- 窗帘钩要取下或者捆绑到网袋中。
- 新衣物要单独洗涤。







## 衣物分类

请根据衣物标签上的护理说明和制造商信息对衣物进行分类：

- 衣物 / 织物种类
- 颜色

**提示：**衣物可能会褪色。请将白色和有色衣物分开洗涤。新的有色衣物第一次洗涤时，请单独进行洗涤。

- 脏污程度
  - 可以一起洗涤脏污程度相同的衣物
  - **轻度脏**：不需要预处理，如果需要，可以选择**提速**。
  - **普通脏**
  - **很脏**：减少洗涤容量。如果需要，对污渍进行预处理或者浸泡。
  - **污渍**：请及时处理污渍。请先在污渍处涂上去渍剂，请勿揉搓。之后，请选择适当的程序洗涤衣物。有些顽固 / 已干掉的污渍有时需要多次洗涤才可除掉。
- 衣物标签说明



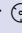
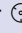

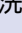
-  适于一般洗涤程序；  
例如棉织物程序
-  需要轻柔的洗涤程序；  
例如化纤程序
-  需要特别轻柔的洗涤程序；  
例如精细程序
-  适于类似手洗的洗涤程序；  
例如羊毛  程序
-  衣物不适于机洗

## 程序表


### 可选的程序

程序 / 洗涤衣物种类	选项 / 提示
<b>程序名称</b> 对程序的简短说明，或者程序适用于哪些类型的衣物。	最大洗涤容量* 以公斤 (kg) 标示，最大洗涤容量取决于所选的机型和程序 可选的温度，以摄氏度 (°C)** 标示 可选的脱水转速** 可选的附加功能** 是否可添加柔顺剂
<b>棉织物</b> 适合洗涤耐磨的棉织物或亚麻织物。	最大 10.0 kg/5.0*** kg * - 90 °C 400 - 1400 转 / 分钟 节电，提速，带预洗，高水位，轻松熨，夜间，记忆，浸泡，加漂洗，活氧除菌 可添加柔顺剂
<b>混合</b> 适合洗涤可放在一起洗涤的棉织物和化纤织物。	最大 4.0 kg * - 40 °C 400 - 1400 转 / 分钟 节电，提速，带预洗，高水位，轻松熨，夜间，记忆，浸泡，加漂洗，活氧除菌 可添加柔顺剂
<b>化纤</b> 适合洗涤各类化纤织物或合成织物。	最大 4.0 kg * - 60 °C 400 - 1000 转 / 分钟 节电，提速，带预洗，高水位，轻松熨，夜间，记忆，浸泡，加漂洗，活氧除菌 可添加柔顺剂
* 最大洗涤容量依照标准 GB12021.4。 ** 根据所选的程序不同而有所不同。 *** 选择了提速附加功能时，最大洗涤容量减少。	

程序 / 洗涤衣物种类	选项 / 提示
<b>精细</b> 适合洗涤可机洗的丝绸, 或精细的棉织物, 或轻柔的化纤织物。	最大 2.0 kg * - 40 °C ⊗ - 800 转 / 分钟 节电, 提速, 带预洗, 高水位, 轻松熨, 夜间, 记忆, 浸泡, 加漂洗, 活氧除菌 可添加柔顺剂
<b>单漂洗</b> 单独的漂洗程序, 并带有脱水过程。适合洗涤可机洗的各类织物。	- - ⊗ - 1400 转 / 分钟 高水位, 轻松熨, 夜间, 记忆, 加漂洗 可添加柔顺剂
<b>单脱水</b> 单独的脱水或排水程序。脱水转速选择 ⊗ 则为单排水程序, 否则执行单脱水程序。	- - ⊗ - 1400 转 / 分钟 轻松熨, 夜间, 记忆 不可添加柔顺剂
<b>应用程序</b> 此程序需要通过 Home Connect (家居互联) 应用程序来操作, 您可以在 Home Connect (家居互联) 应用程序中选择 4 种附加的智能除渍程序。 → "选择附加程序" 第 30 页	依据所选的程序而定
* 最大洗涤容量依照标准 GB12021.4。 ** 根据所选的程序不同而有所不同。 *** 选择了提速附加功能时, 最大洗涤容量减少。	


程序 / 洗涤衣物种类	选项 / 提示
<b>活氧洁筒</b>  特殊的筒清洁程序。在清洗过程中结合活氧，更彻底渗透清洁滚筒内壁和外筒，并祛除筒内异味。  建议在如下情况运行此程序： <ul style="list-style-type: none"> <li>■ 购机后首次使用前</li> <li>■ 收到筒清洁提示后（显示屏上的符号  闪烁）</li> <li>■ 由于长时间没有使用，滚筒内有异味</li> </ul>	最大 0.0 kg * , 40 °C, 90 °C - 夜间，记忆 不可添加柔顺剂
<b>提示</b> <ul style="list-style-type: none"> <li>■ 在连续低温 (<math>\leq 40^{\circ}\text{C}</math>) 洗涤 20 次之后，显示屏上的符号  会闪烁，提示使用活氧洁筒  程序。</li> <li>■ 请勿放入衣物。</li> <li>■ 请慎用洁筒专用洗涤剂，严格参照制造商使用说明。</li> <li>■ 此程序不可暂停。</li> </ul>	
<b>羊毛</b>  建议使用羊毛织物专用洗涤剂。适合洗涤可机洗或手洗的羊毛织物。	最大 2.0 kg * - 40 °C  - 800 转 / 分钟 夜间，记忆 可添加柔顺剂
<b>羽绒服</b> 适合洗涤可机洗的羽绒填充衣物和合成纤维织物，请勿使用柔顺剂，大件衣物分开洗涤。	最大 2.0 kg * - 60 °C 400 - 1000 转 / 分钟 节电，提速，高水位，记忆，加漂洗，活氧除菌 不可添加柔顺剂
<b>冲锋衣</b> 适合洗涤防水透气的薄膜面料的户外服，如：冲锋衣，登山服等。不适合带有抓绒或填充物的衣物。	最大 1.0 kg * - 40 °C 400 - 800 转 / 分钟 节电，提速，高水位，夜间，记忆，加漂洗 不可添加柔顺剂
* 最大洗涤容量依照标准 GB12021.4。 ** 根据所选的程序不同而有所不同。 *** 选择了提速附加功能时，最大洗涤容量减少。	



程序 / 洗涤衣物种类	选项 / 提示
<b>超快 15'</b> 约为 15 分钟的快洗程序适用于轻度脏污的少量衣物。	最大 2.0 kg * - 40 °C 400 - 1000 转 / 分钟 夜间, 记忆, 加漂洗 可添加柔顺剂
<b>随心控时</b> 适合洗涤轻度脏污的棉织物或合成纤维或混合衣物。 洗涤时间可按个人需求进行调整。从最短 20 分钟, 每 10 分钟为单位, 可调至最长 60 分钟。	最大 2.0 kg * - 40 °C 400 - 1000 转 / 分钟 高水位, 轻松熨, 夜间, 记忆, 加漂洗 可添加柔顺剂
<b>提示</b> <ul style="list-style-type: none"> <li>■ 选择<b>加漂洗</b>附加功能时, 洗涤时间会相应延长。</li> <li>■ 选择此程序, <b>预约结束时间</b>功能不可选。</li> </ul>	
<b>活氧清新</b>  利用活氧技术, 无需水洗的清新去味程序, 可将衣物混合(棉织物, 化纤, 轻柔面料, 羊毛等)一起干洗去味, 如香烟, 火锅和油烟味等。 适合用于没有脏但是沾染了异味的衣物。	最大 1.0 kg - - 记忆, 活氧清新 不可添加柔顺剂
<b>提示</b> <ul style="list-style-type: none"> <li>■ 请勿超过最大洗涤容量。</li> <li>■ 不是洗涤程序, 不适合去除污渍和汗水。</li> <li>■ 放入衣物前, 必要时转动滚筒, 把里面的水擦干。</li> </ul>	
<b>油渍</b> 适合洗涤各类化纤织物或合成织物。	最大 4.0 kg * - 60 °C 400 - 1000 转 / 分钟 节电, 高水位, 轻松熨, 加漂洗, 浸泡, 夜间 可添加柔顺剂
<b>提示</b> <ul style="list-style-type: none"> <li>■ 请勿让污渍结干。请预先去除干掉的部分。</li> <li>■ 机器将根据污渍类型调整洗涤温度、转速以及浸泡时间。</li> <li>■ 无需使用特殊洗涤剂, 也能达到最佳去渍效果。</li> </ul>	
<b>汗渍</b> 适合洗涤各类化纤织物或合成织物。	最大 4.0 kg * - 60 °C 400 - 1000 转 / 分钟 节电, 高水位, 轻松熨, 加漂洗, 浸泡, 夜间 可添加柔顺剂
<b>提示</b> <ul style="list-style-type: none"> <li>■ 请勿让污渍结干。请预先去除干掉的部分。</li> <li>■ 机器将根据污渍类型调整洗涤温度、转速以及浸泡时间。</li> <li>■ 无需使用特殊洗涤剂, 也能达到最佳去渍效果。</li> </ul>	
* 最大洗涤容量依照标准 GB12021.4。 ** 根据所选的程序不同而有所不同。 *** 选择了提速附加功能时, 最大洗涤容量减少。	

程序 / 洗涤衣物种类	选项 / 提示
<b>血渍</b>	最大 4.0 kg
适合洗涤各类化纤织物或合成织物。	* - 60 °C
<b>提示</b>	400 - 1000 转 / 分钟
■ 请勿让污渍结干。请预先去除干掉的部分。	节电, 高水位, 轻松熨, 加漂洗, 浸泡, 夜间
■ 机器将根据污渍类型调整洗涤温度、转速以及浸泡时间。	可添加柔顺剂
■ 无需使用特殊洗涤剂, 也能达到最佳去渍效果。	
<b>泥渍</b>	最大 4.0 kg
适合洗涤各类化纤织物或合成织物。	* - 60 °C
<b>提示</b>	400 - 1000 转 / 分钟
■ 请勿让污渍结干。请预先去除干掉的部分。	节电, 高水位, 轻松熨, 加漂洗, 浸泡, 夜间
■ 机器将根据污渍类型调整洗涤温度、转速以及浸泡时间。	可添加柔顺剂
■ 无需使用特殊洗涤剂, 也能达到最佳去渍效果。	
* 最大洗涤容量依照标准 GB12021.4。	
** 根据所选的程序不同而有所不同。	
*** 选择了提速附加功能时, 最大洗涤容量减少。	

## 活氧清新

**活氧清新**  是一个衣物清新和祛除气味 ( 烟味, 火锅味和油烟味等 ) 的创新设计程序。




不用添加洗涤剂, 利用活氧和水雾对衣物进行清新。

活氧是一种特殊类型的氧, 可以有效地减小气味。

程序开始后, 滚筒内的筒灯亮起, 可以看到产生的烟雾。

程序结束后, 将衣物取出后抖开晾晒。

### 提示

- 在不用机器时, 请稍微打开机门和料盒。
- 如果滚筒内比较脏, 清新功能效果会不理想。请定期运行**活氧洁筒**  程序。
- 程序开始后, 当活氧浓度达到一定浓度时不能添加 / 取出衣物。
- 如果需要取消或者更改程序时, 机门会保持锁着的状态 ( 大约 25 分钟 ) 直至滚筒内没有了活氧。此时符号  和  会闪烁。符号熄灭后, 机门可以被打开。

## P+ 程序设置

您可以在程序开始前和运行中改变预先设置，例如脱水转速和温度。程序运行中的更改效果取决于机器程序进度，如脱水程序运行时不能改变脱水转速，机器加热时不能改变预设的温度。

### 温度

(°C)

在程序开始前和进行中，您可以改变所显示的温度，这取决于程序的进程。

可选的最高温度取决于所选择的程序和机型。

→ "触摸显示屏" 第 19 页

### 脱水转速

(⊙)

在程序开始前和进行中，您可以改变所显示的脱水转速，这取决于程序的进程。

如果选择了 ⊕ (免脱水)，则漂洗后只排水不脱水，所有脱水过程取消。

如果洗涤完成后不能马上取出衣物，可以选择 ⊕ (免脱水) 以防止衣物褶皱。

可选的脱水转速取决于所选程序和机型。

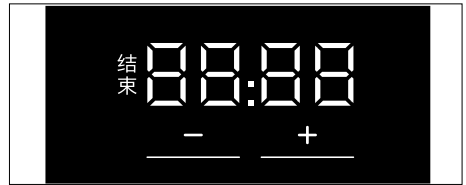
## 预约结束时间

(结束)

**在程序开始前**，您可以预约程序结束时间以使程序延迟开始，并在设定的时间内结束。结束时间以半小时为单位，最多可预约至 24 小时。

步骤如下：

1. 选择任一程序 (除随心控时程序)。所选程序的运行时间显示在显示屏上。例如 **2:30** (时: 分钟)。
2. 触摸 **+** 键设定需要的结束时间，半小时为一步，长按可快进，最多预约至 24 小时后。  
**提示：**触摸 **+** 键增加预约的时间，触摸 **-** 键可退减预约的时间。



3. 选择 **▷|||** 键。  
程序开始。  
设置好的程序预约结束时间，例如 **8h** 会显示在显示屏上，并开始倒计时 (显示屏时间半小时更新一次)，直到程序开始运行。之后，将显示程序运行所需时间。

**提示：**程序运行时，洗涤时间会自动调整。更改洗涤程序原厂设置或附加功能也会造成洗涤程序时间更改。

**在程序开始后** (若设置了程序预约结束时间，并且程序尚未开始运行)，您可以按照以下方式更改预约结束时间设置：

1. 选择 **▷|||** 键。
2. 触摸 **+** 或者 **-** 键来更改预约的结束时间。
3. 选择 **▷|||** 键。

## **P+** 附加功能

**提示：** 您可在程序表中查看可选的附加功能，根据机型不同而有所不同。

选择附加功能，洗涤过程能够更好地搭配您的洗涤容量。

可根据程序进度来选择或取消设置。

若附加功能被激活，指示灯将亮起。

关机后，机器将不再保留所选的设置。

### 提速

( 提速 )

优化洗涤过程设置，保证最佳洗涤效果的前提下，缩短洗涤时间。

**提示：** 不要超过最大洗涤容量。

### 节电

( 节电 )

优化洗涤过程设置，保证最佳洗涤效果的前提下，减少用电量。

**提示：** 选择**节电**附加功能时洗涤温度会降低，从而洗涤时间会相应延长。

### 带预洗

( 带预洗 )

适合洗涤较脏的衣物。

主洗前附加的低温预洗处理，预洗完毕脏水将被排出，连接的主洗将重新进水和洗涤剂。

**提示：** 为使用预洗，请将洗涤剂放入预洗料盒 I 中，之后的主洗阶段将使用主洗料盒 II 中的洗涤剂。

### 高水位

( 高水位 )

增加进水量，提高漂洗性能。使用此功能也可以减少因水压低而引起进水不足对洗涤漂洗性能的影响。

### 轻松熨

( 轻松熨 )

此附加功能可减少洗涤后衣物的褶皱。脱水时自动调低脱水转速，并在洗涤结束后增加抖松的过程设置。

### 浸泡

( 浸泡 )

在洗涤前增加浸泡过程，以提高去渍效果。根据需要连续触摸**浸泡**键设置浸泡时间：

10' 浸泡 10 分钟

20' 浸泡 20 分钟

30' 浸泡 30 分钟

**提示**

- 请将洗涤剂放入料盒 II。
- 洗涤相同颜色的衣物。

### 加漂洗

( 加漂洗 )

提高漂洗效果。尤其适合水质较软的地区，一旦设定，洗涤时间可能会有所变化。

+1/+2/+3: 依次提高漂洗效果。

## 记忆

(记忆)

储存一个最常使用的程序 + 功能的个性设置。

**储存记忆:**

1. 开机。
2. 选择任一程序。
3. 必要时,可以更改程序默认设置和(或)选择附加功能。
4. 触摸并按住**记忆**键大约 3 秒钟。

个性设置将自动储存。

**唤醒记忆:** 开机后,触摸**记忆**键,系统自动跳到已保存的最常用设置。

**重置记忆:** 重新选择需要的程序 + 功能的个性设置,触摸并按住**记忆**键大约 3 秒钟,之前的储存将被新的设置取代。

## 夜间

(夜间)

满足夜间洗涤静音的需求。系统自动关闭提示音和降低脱水转速,从而降低噪音。

**提示:** 如果对因降低脱水转速造成的脱水效果不满意,可在晾晒前选择**单脱水**程序。


## 活氧除菌

(活氧除菌)

在洗涤过程中启动活氧,渗透于面料,实现有效杀菌。可以跟大多数程序配合使用(参见程序表)只有一档既定的活氧浓度。

## 活氧清新

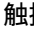
(活氧清新)

只能跟**活氧清新**  程序配合使用,可以根据除味的需要选择两档活氧浓度:

- +1 活氧除味时长 30 分钟(预设置)
- +2 活氧除味时长 45 分钟

## 远程启动

()

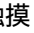
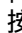
触摸  键激活远程启动,以便通过 Home Connect (家居互联) 应用程序启动,暂停和终止程序,或者进行 Home Connect (家居互联) 相关设置。

**通过 Home Connect (家居互联) 应用程序远程启动程序:**


**提示:** 为了激活远程启动,机门必须关闭,并且无线网络已连接。

- 触摸  键。

**提示:** 为了安全起见如下情况无法激活远程启动。


机门被打开或者,  
程序被暂停或者,  
程序被终止或者,  
机器被关机或者,  
发现断电。  
再次触摸  键,或者  
按  电源按钮关机。

**进行 Home Connect (家居互联) 相关设置:**

- 触摸并按住  键至少 3 秒钟。  
→ " Home Connect (家居互联)"  
第 34 页

## 操作机器

### 机器准备

在出厂前，机器做过全面的检测。为了排出残留在机器中的检测用水，第一次运行机器时，请选择**活氧洁筒**  程序，并且**不要放入衣物**。

→ "首次使用前" 第 15 页

#### 提示

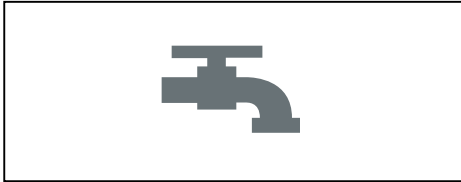
- 如果发现机器损坏，请勿使用。
- 请向客户服务中心反映情况。

#### 1. 插上电源插头。

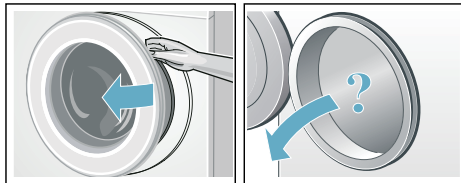
 **警告**  
**触电危险！**

- 接触带电部件有危及生命的危险。
- 拔下电源插头时要握住电源插头的本体，不能直接拉拽电源线。
  - 不要用湿手插接和拔下电源插头。


#### 2. 打开水龙头。



#### 3. 打开机器机门。



## 设置与调整程序

长按  电源按钮直至指示灯亮起，松开电源按钮，机器开机。

接着将显示机器出厂时预设的洗涤程序**棉织物**。

您可以选择此程序或选择其他程序。

**提示：**如果您已激活童锁功能，那么您必须在设置程序前关闭。

程序默认的设置和最大洗涤容量等信息会出现在显示屏上。



您可以使用显示屏显示的程序默认设置，或者通过更改 → "程序设置" 第 27 页选用 → "附加功能" 第 28 页。

## 选择附加程序

您可以通过 Home Connect 应用程序选择附加的程序。

1. 连接至家庭网络和 Home Connect 应用程序。
2. 选择机器上的**应用程序**。  
*RPP* 将出现在显示屏上。

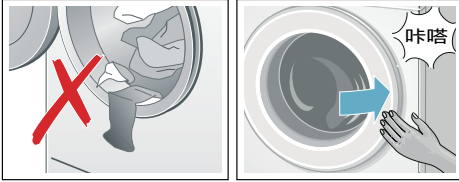
**提示：**您可以通过 Home Connect 应用程序直接选择程序。

3. 通过 Home Connect 应用程序选择所需程序。  
所选程序的默认设置将出现在显示屏上。
4. 如果需要，您也可以调节程序设置，然后触摸显示屏上的  键或者通过 Home Connect 应用程序开始程序。  
**提示：**如果想通过 Home Connect 应用程序远程启动程序，需先触摸机器面板上的  键。

## 放入衣物

按照显示屏提示的最大洗涤容量放入衣物。

关上机门。



### 提示

- 将已经分类的衣物摊开后放入到机器中。大小衣物要混合放入。不同大小的衣物混合洗涤有利于脱水时衣物的分布。单件衣物可能会导致机器不平衡。
- 切勿将衣物夹在机门与密封圈之间。

## 加入洗涤剂 and 柔顺剂

### 注意！ 损伤机器！

避免使机器的外表面接触到各种清洁剂和用于预处理衣物的溶剂（例如去渍剂、预洗喷剂等）。

必要时及时用湿抹布擦干净。

### 用量

洗涤剂和柔顺剂用量取决于：

- 水质硬度（请询问当地供水公司）
- 制造商使用说明
- 所洗衣物容量
- 衣物脏污程度

## 加入洗涤剂和柔顺剂

1. 拉开料盒。

### ⚠ 警告

眼睛 / 皮肤刺激！

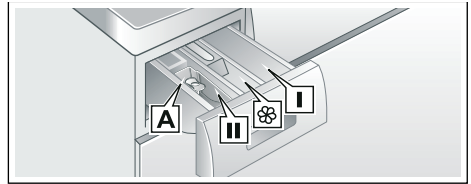
机器在运行过程中如果打开料盒，洗涤剂或柔顺剂可能会溅出接触眼睛或者皮肤。

打开料盒时要小心。

如果眼睛或者皮肤接触到了洗涤剂或柔顺剂要及时彻底地清洗。

如误食洗涤剂或柔顺剂，请及时就医。

2. 加入洗涤剂 / 柔顺剂：



料盒 I

预洗洗涤剂。

料盒 ☼

柔顺剂、护理剂。用量不超过最大刻度指示。

料盒 II

主洗洗涤剂、水软化剂、去污剂。

料盒 A \*

仅用于液体洗涤剂。

\* 依据机型而定

### 提示

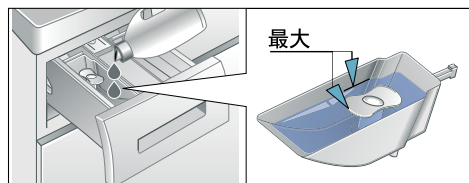
- 黏稠的柔顺剂要用少量水稀释。这样可以预防阻塞！
- 机器运行时请关上料盒。

## 使用液体洗涤剂专用盒 A\*

\* 依据机型而定

装入液体洗涤剂专用盒以便更有效地使用液体洗涤剂:

1. 拉开料盒，将液体洗涤剂专用盒插入料盒 II 中，仅在主洗时使用。
2. 将液体洗涤剂倒入专用盒。用量请严格参照洗涤剂制造商使用说明，不能超过专用盒的最大刻度。
3. 关上料盒。



**提示：**避免使用黏稠的液体洗涤剂。


## 启动程序

触摸并按住 ▷||| 键约 1~2 秒钟，松开。程序开始，机门上锁。

显示屏将在程序进行前显示程序**预约结束时间**。程序开始运行后显示屏将显示程序剩余时间以及洗涤进度的符号。

→ "触摸显示屏" 第 19 页

### 提示：泡沫检测系统

如果显示屏中符号  亮起，代表检测到机器在洗涤中有过多的泡沫，并自动开启清洗程序，以清除泡沫。

若需要锁定程序避免被意外更改，可在程序开始后选择童锁功能。

## 童锁功能

(童锁 (3 秒))

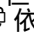
为避免机器意外更改已设置的功能，请激活童锁功能。

触摸并按住 **童锁 (3 秒)** 键用于激活 / 关闭童锁功能。

激活童锁功能:

程序开始后触摸并按住 **童锁 (3 秒)** 键不放，持续大约 3 秒钟。

- **童锁 (3 秒)** 亮起: 童锁功能被激活。
- **童锁 (3 秒)** 闪烁: 在童锁功能被激活的情况下，如果触摸到控制面板上的触摸键，**童锁 (3 秒)** 闪烁。

**提示：**程序结束后，显示屏显示 **End** 但机门保持锁住状态，**童锁 (3 秒)** 和  依然亮着，提醒用户关闭童锁功能。

关闭童锁功能:



触摸并按住**童锁 (3 秒)** 键直至**童锁 (3 秒)** 指示灯熄灭。

## 暂停 / 添加衣物

在程序开始后，可以根据需要暂停来添加 / 取出衣物。

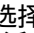
选择 ▷||| 键。机器检查是否可以添加 / 取出衣物。

如果显示屏:

-  符号熄灭，代表可以添加 / 取出衣物。
-  符号一直亮着，代表不可以添加 / 取出衣物。

再次选择 ▷||| 键，程序自动继续运行。

### 提示

- 不要将机门打开时间太长 - 否则水会从筒内流出。
- 如果筒内水位高，温度过高或内筒在旋转，机门因安全原因不能打开，不能添加 / 取出衣物。
- 如果在运行**活氧清新**  程序或者选择了**活氧除菌**附加功能时，当筒内的活氧浓度达到一定浓度时不可以暂停来添加 / 取出衣物。



## 更改程序

当无意地开始了错误程序时：

1. 选择▷|||键。
2. 选择另一程序。
3. 选择▷|||键。新的程序开始运行。

**提示：**如果此时所选的程序启动了活氧，如上操作不能立刻进行，此时机门会保持锁着的状态（大约 25 分钟）直至滚筒内没有了活氧。

☉、☺和☻符号会闪烁。如果符号熄灭，机门可以被打开。

## 取消程序

在使用高温程序时：

1. 选择▷|||键。
2. 使衣物冷却：选择**单漂洗**。
3. 选择▷|||键。

在使用低温程序时：

1. 选择▷|||键。
2. 选择**单脱水**。
3. 选择▷|||键。

**提示：**如果此时所选的程序启动了活氧，如上操作不能立刻进行，此时机门会保持锁着的状态（大约 25 分钟）直至滚筒内没有了活氧。

☉、☺和☻符号会闪烁。如果符号熄灭，机门可以被打开。

## 程序结束

☉符号和▷|||键指示灯熄灭并且显示屏显示**End**。

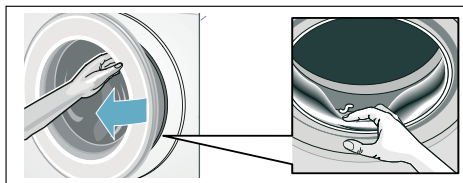
如果脱水转速选择了☉（免脱水），则漂洗后排水，并且所有脱水过程取消。

## 洗涤完成之后

1. 长按①电源按钮直至指示灯熄灭，松开电源按钮，机器关机。
2. 打开机门，取出衣物。
3. 关上水龙头。

### 提示

- 注意不要将衣物遗漏在滚筒中。在下次洗涤时，忘记取出的衣物可能会缩小或者褪色而使其他衣物变色。
- 注意清除滚筒中或者橡胶圈上的异物，否则机器有生锈的危险。
- 用布擦干橡胶内的残留水，可防止污垢留在橡胶圈内使其变色发黑。



- 保持机门和料盒在打开的状态，以便于残留水的蒸发。
- 等待程序结束后才能开门，此前机门会保持锁着的状态。如果无法开门，请重新开启机器，等待解锁。

## Home Connect ( 家居互联 )

该机器具备 Wi-Fi 功能，可以使用移动设备进行远程控制。

您可以通过移动设备使用家居互联应用程序对机器进行以下操作：

- 选择并启动程序。
- 调整、激活和取消程序设置。
- 查询程序状态。
- 调整、激活和取消机器设置。
- 关机。

如果想要使用家居互联各项功能，首先您需要进行以下操作：

1. 在移动设备上安装家居互联应用程序。
2. 注册家居互联应用程序。
3. 自动或手动将您的机器连接至您的家庭网络（只需首次使用时进行操作）。
4. 将您的机器连接至您的家居互联应用程序。


您可在我们的家居互联网站 [www.home-connect.com](http://www.home-connect.com) 找到关于该应用程序的信息。家居互联服务并不是在每个国家都可用。家居互联功能是否可用取决于您所在国家的家居互联服务是否可用。详情请查看：[www.home-connect.com](http://www.home-connect.com)

### 提示

- 请遵守本说明手册中的安全预防措施，即便通过家居互联应用程序远程操作机器时也务必严格遵守这些要求。您也必须遵守家居互联应用程序中的说明。
- 当机器正在运转时，不可使用家居互联应用程序执行更改操作。但是您可以通过家居互联应用程序查看直接在机器上进行的任何调整。


## 进入家居互联设置

在家居互联菜单中可创建并查看网络连接、复位网络设置、激活或停用无线网络并找到其他家居互联的功能。

1. 接通机器。
2. 触摸并按住**远程启动**  键至少 3 秒钟。

**Alert** 出现在显示屏中。

您现在位于家居互联设置中。

**提示：** 触摸**远程启动**  退出家居互联设置。

## 与家庭网络和家居互联 APP 连接

您可以使用**自动**或**手动**连接方式将机器连接至您的家庭网络（只需首次使用时进行操作）。

### 提示

- 如果您的路由器有 WPS 功能，可以使用自动连接方式将机器连接至您的家庭网络。
- 如果您的路由器不具备 WPS 功能，您需要使用手动连接方式将机器连接至您的家庭网络。

然后您必须连接至家居互联应用程序。


**提示：** 要将机器与家庭网络连接，机器上的 **Wi-Fi** 必须激活。出厂时，机器上的 **Wi-Fi** 是停用状态，当您为机器与家庭网络连接时，会自动被激活。

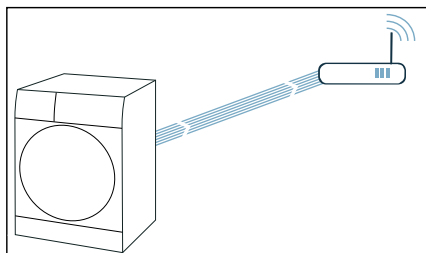
### 自动连接至家庭网络

#### 步骤 2.1


确保您已进入家居互联设置。→ "进入家居互联设置" 第 34 页

1. 触摸**连接网络**键。

机器现在尝试连接至您的家庭网络。  在显示屏上闪烁。



- 在 2 分钟内启用您的家庭网络路由器上的 WPS 功能。

如果机器已经成功连接至您的家庭网络，显示屏上将出现**您的机器已成功连接网络**。和  将持续亮起。

**提示：** 如果无法建立连接，请检查机器是否在您的家庭网络范围内。再次尝试自动连接，或者进行手动连接。

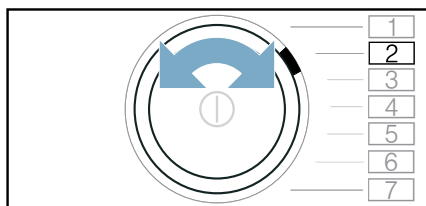
## 手动连接至家庭网络

### 步骤 2.2

确保您已进入家居互联设置。→ "进入家居互联设置" 第 34 页

确保您已经打开家居互联应用程序，并已登录。

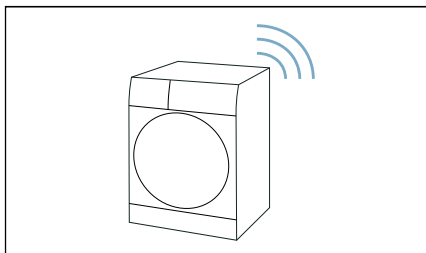
- 将程序设置到位置 2。



**SAP** (手动连接) 出现在显示屏中。

- 触摸**连接网络**键。

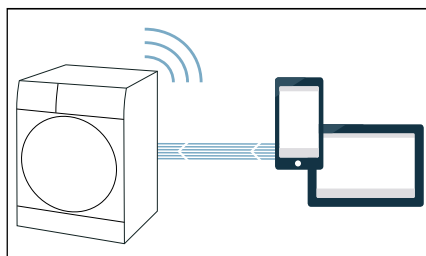
现在机器将建立自己的 Wi-Fi 网络，名称 (SSID) **HomeConnect**。




- 在移动设备中打开 WLAN 设置。

- 将您的移动设备连接至

**HomeConnect** Wi-Fi 网络，并输入密码 (Key) **HomeConnect**。  
移动设备正在与机器连接。连接过程可能需要约 60 秒。



- 顺利连接后，在移动设备上打开家居互联应用程序，然后执行应用程序中的步骤。
- 在家居互联应用程序中输入您的**家庭网络**的网络名称 (SSID) 和密码 (key)。
- 在家居互联应用程序中执行最后几步，以连接至您的机器。

如果机器已经成功连接至您的家庭网络，显示屏上将出现**您的机器已成功连接网络**。和  将持续亮起。

**提示：** 如果无法建立连接，请检查您的是否在您的家庭网络范围内。再次尝试手动连接。

## 连接至 Home Connect 应用程序

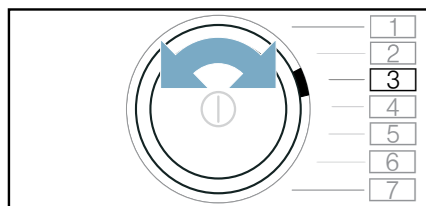
### 步骤 3

如果您的机器已连接至您的家庭网络，可以将电器连接至家居互联应用程序。

确保您已进入家居互联设置。→ "进入家居互联设置" 第 34 页

确保您已经打开家居互联应用程序，并已登录。

- 将程序设置到位置 3。



**APP** (连接到应用程序) 出现在显示屏中。

- 触摸 **连接应用程序**键。

机器现在尝试连接至家居互联应用程序。

3. 一旦您的机器显示在应用程序中, 请在家居互联应用程序中执行最后几步。

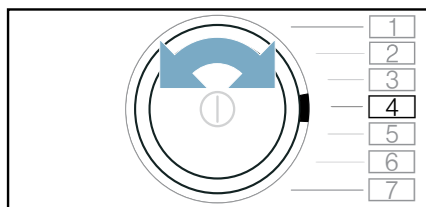
**提示:** 如果无法建立连接, 请检查您的移动设备是否在您的家庭网络范围内或者是否已经连接上。再次尝试连接至家居互联应用程序。

## 激活或者停用 Wi-Fi

如果您的机器已连接至您的家庭网络, 可以在机器上激活或者停用 **Wi-Fi**。

确保您已进入家居互联设置。→ 第 34 页

1. 将程序设置到位置 4。



*On* (Wi-Fi) 出现在显示屏中。

2. 触摸 **Wi-Fi** 键。

如果 *on* 出现在显示屏上, 则表示机器上的 Wi-Fi 功能已激活。如果 *off* 出现在显示屏上, 则表示机器上的 Wi-Fi 功能已停用。

### 提示

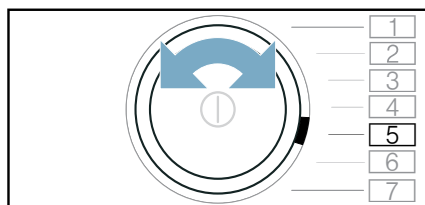
- 如果将机器连接至您家庭网络, 则自动激活 Wi-Fi。
- 如果机器上的 Wi-Fi 功能已激活, 机器将不会自动关机。
- 如果 Wi-Fi 功能在机器上已关闭, 则无法通过家居互联 APP 进行远程启动或远程控制。
- 如果关闭了 Wi-Fi 功能, 并且机器之前已与家庭网络连接, 则在重启 Wi-Fi 功能后会自动重新连接。
- 如果您激活该功能, 相比能耗表中的规定数值, 能耗增加。

## 复位您的网络设置

您可以复位所有网络设置。

确保您已进入家居互联设置。→ "进入家居互联设置" 第 34 页

1. 将程序设置到位置 5。



*RES* (复位网络设置) 出现在显示屏中。

2. 触摸 **重置键**。

*YES* 出现在显示屏中。

3. 触摸 **出厂设置键**。

**提示:** 如需再次通过家居互联应用程序操作机器, 必须将其重新连接至家庭网络和家居互联应用程序。

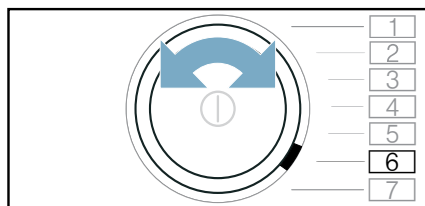
## 更新软件

您可更新机器上的家居互联软件。只要有新的更新, *UPd* 将出现在显示屏上。

您可以直接通过显示屏上的提示安装更新或手动按照下列步骤安装更新:

确保您已进入家居互联设置。→ "进入家居互联设置" 第 34 页

1. 将程序设置到位置 6。



*UPd* (软件更新) 出现在显示屏中。如果有软件更新可供使用,  $\triangleright \square \square \square$  闪烁。

2. 按下 **软件更新**。  
SE5 出现在显示屏中。
3. 按下 **重置**。

**提示：** 软件更新可能需要几分钟。切勿在更新安装期间关闭电源。

## 数据保护信息

当机器首次连接到 Wi-Fi 网络（即连接到互联网）时，机器会把以下类别的数据传输到家居互联服务器（首次注册）：

- 唯一电器识别信息（包含电器代码和已经安装的 Wi-Fi 通信模块的 MAC 地址）。
- Wi-Fi 通信模块的安全证书（为了确保安全的数据连接）。
- 您家用电器的当前软件和硬件版本。
- 任何先前设置为出厂设置的状态。

仅当您首次使用这些家居互联功能时，才会需要进行初始化注册，此注册会准备家居互联功能以供使用。

**提示：** 请确保家居互联功能仅可与家居互联应用程序同时使用。可以通过家居互联应用程序获得有关数据保护的信息。

## 符合标准声明

Robert Bosch Hausgeräte GmbH 谨此声明：具备家居互联功能的电器符合 2014/53/EU 指令的基本要求以及其他相关条款要求。

详细的 RED 符合标准声明以及其他文档可以在 [www.bosch-home.com](http://www.bosch-home.com) 电器产品页面中在线查看。



2.4 GHz 波段：最大 100 mW

## 机器设置

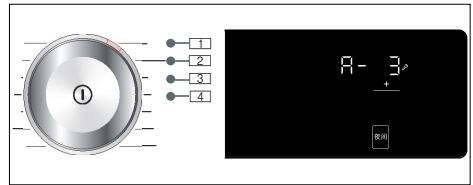
### 自动关机

程序开始前或者结束后，若约 5 分钟没有操作机器，机器会自动关机进行节能（取决于滚筒内的水位）。重新按 **①** 电源按钮即可开机。

**提示：** 如果开启了 Wi-Fi 功能，机器不能自动关机。

### 基本设置

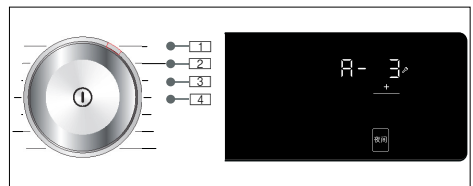
长按**夜间**键大约 3 秒钟可进入基本设置，可实现如下操作。



- **①**：调整 / 关闭程序结束提示音
- **②**：调整 / 关闭触摸键反馈音
- **③**：调整显示屏亮度
- **④**：启动 / 关闭筒清洁提示功能

### 程序结束提示音

触摸并按住**夜间**键大约 3 秒钟。您可以触摸 **+** 键来调节程序结束提示音，例如 R-3。

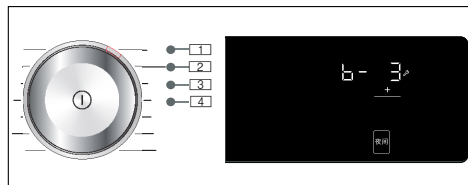


### 可选的设置值：

- 0 关闭
- 1 安静
- 2 一般
- 3 大声
- 4 最大声

### 触摸键反馈音

您可以先选择位置 **2**，再触摸 **+** 键来调节触摸键反馈音。例如 **b-3**。



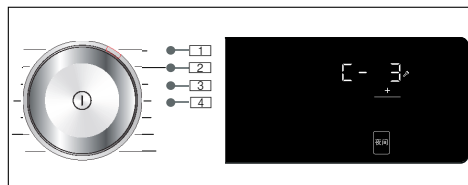
#### 可选的设置值:

- 0 关闭
- 1 安静
- 2 一般
- 3 大声
- 4 最大声

### 显示屏亮度

可选的设置值: 1 - 4


您可以先选择位置 **3**，再触摸 **+** 键来调节显示屏亮度。例如 **[-3]**。

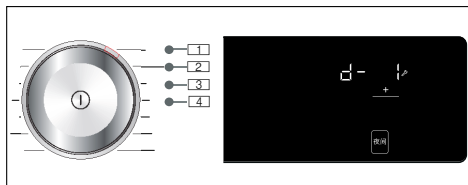


#### 可选的设置值:

- 1 稍暗
- 2 正常
- 3 亮
- 4 最亮

### 筒清洁提示

您可以先选择位置 **4**，再触摸 **+** 键来设置活氧洁筒  提示功能。例如 **d-1**。



#### 可选的设置值:

- 0 关闭
- 1 启动

## 传感器

### 平衡调节系统

自动不平衡检测系统可检测衣物分布不均匀，并尝试以重复脱水的方式来平衡衣物的分布。

因安全原因，衣物分布严重不均匀时，机器的脱水转速将会降低或者终止脱水过程。

**提示：** 请将大、小件衣物混合平均放入滚筒内。

## 清洁和维护

### 警告

#### 触电有生命危险！

接触带电部件有危及生命的危险。  
按下 ① 电源按钮，拔下电源插头。

### 注意！

#### 火灾和爆炸危险！

如果使用含溶剂的清洁剂，例如汽油，则会损坏机器的部件，并且会产生有毒蒸汽。

不要使用含溶剂的清洁剂。

### 注意！

#### 机器有被损坏的可能！

如果使用含溶剂的清洁剂，例如汽油，则会损坏机器的表面。

不要使用含溶剂的清洁剂。

## 箱体 / 控制面板

- 请立即清除清洁后残留的洗涤剂。
- 用湿的软毛巾进行擦拭。
- 请勿使用带研磨剂的洗涤剂。
- 请勿用水喷淋冲洗机器。

## 滚筒

使用无氯的清洁剂，切勿使用钢丝球。

如果机器内筒有味道，可以在不添加衣物的情况下选择**活氧洁筒** 90°C 程序清洁内筒。请慎用洁筒专用洗涤剂，请严格参照制造商使用说明。

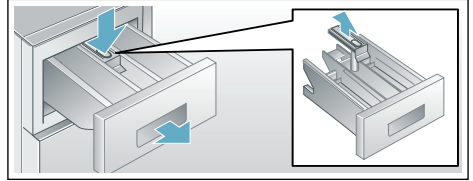
## 除垢

在洗涤剂用量正确时，不需要进行除垢工作。如果有除垢的必要，则要根据除垢剂制造商的使用说明进行除垢。

## 清洁料盒

如果料盒中有残留的洗涤剂或者柔顺剂：

1. 向外拉出料盒抽屉，按图示位置按下虹吸盖板，同时将抽屉往外拉，直至整个抽屉被拉出。
2. 取出虹吸盖板，向上翻起即可。



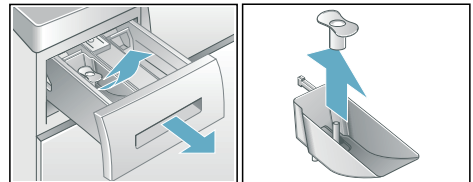
3. 用自来水冲洗或者刷子刷洗料盒以及虹吸管，擦干。
4. 将虹吸盖板复位。（将圆柱体压入导柱。）
5. 将抽屉插入原位。

**提示：**为了让料盒抽屉内残留的水分迅速蒸发掉，可以将抽屉保持拉开的状态。

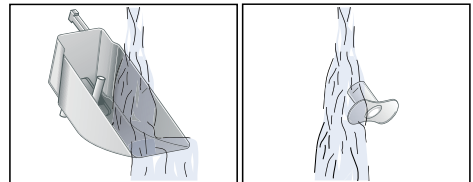
## 清洁液体洗涤剂专用盒 A\*

如果专用盒中有残留的液体洗涤剂：

1. 用手抓住专用盒前端，将其翘起取出，并将虹吸翻盖向上拔出。



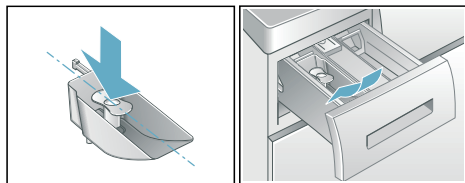
2. 用自来水冲洗或者刷子刷洗洗涤剂专用盒本体和虹吸翻盖。



\* 依据机型而定



- 将虹吸翻盖插回专用盒本体上(注意对齐安装标志),用力向下压,听见“咔嚓”声即可。



提示:请定期清洗液体洗涤剂专用盒,以避免残留和堵塞。

## 清洁排水泵

提示:关上水龙头,以防止水继续进入到机器中而通过排水泵排放。

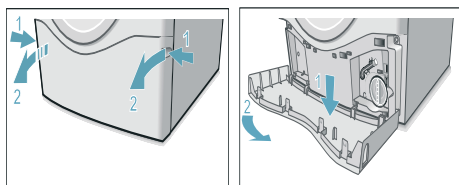


**警告**

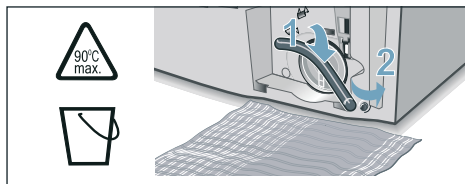
**有发生烫伤的危险!**

如果接触到热烫的洗涤水,有发生烫伤的危险。首先要让洗涤水冷却。

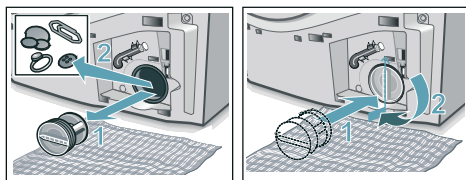
- 关机。切断电源。
- 打开底部挡板。



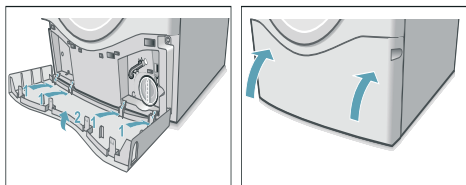
- 将排水软管从其支架上取下。拉出塞子,让洗涤水流入到合适的收集容器。重新装上塞子,将排水软管重新装回到支架中。



- 谨慎地旋开排水泵盖,残余水有流出的可能。谨慎地旋开排水泵盖,清洁泵的内部、泵盖的螺纹和泵壳。(排水泵的叶轮必须可以轻易地转动。)重新装上排水泵盖并旋紧。把手必须处于垂直位置。



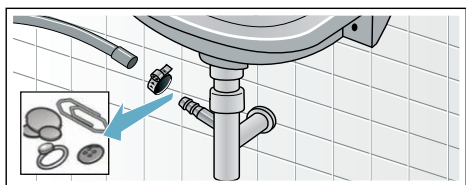
- 关上底部挡板。



提示:为了防止在下次洗涤时,洗涤剂没有有效利用而直接流走:将1升水注入到料盒II中,选择单脱水程序。

## 清洁下水弯管处的排水管

- 关机。切断电源。
- 拆除软管卡圈。残余水有流出的可能!
- 清洁排水管和下水弯管。

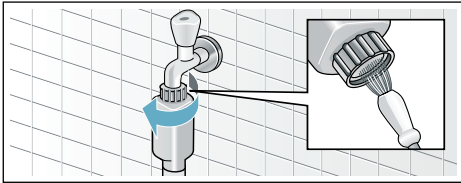


- 重新插接排水管,用软管卡圈固定排水管的连接处。

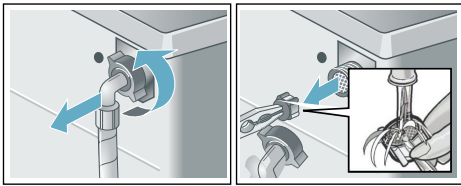


## 清洁进水口滤网

1. 首先对进水管减压:
  - a) 关上水龙头。
  - b) 选择任一程序 (除单漂洗和单脱水程序)。
  - c) 选择 ▷||| 键。让程序运行大约 40 秒钟。
  - d) 按 ① 电源按钮, 关机。
  - e) 拔下电源插头。
2. 清洁滤网:
  - a) 拆下连接水龙头的进水管。用小刷子清洁滤网。



- b) 对于标准和 Aqua-Secure 机型, 请清洁机器背面的滤网: 拆下机器背面的进水管。用钳子拆下滤网再清洁。



3. 插接进水管并检查其密封性。

## 异常现象及处理方法

### 紧急解锁

例如断电

在恢复供电时, 程序继续运行。

如果在停电后需要取出衣物, 可用下述方法打开机门:

### 警告

**有发生烫伤的危险!**

洗涤水和衣物有可能很烫。接触时有发生烫伤的危险。必要时可以先等其冷却。

**注意!**

**手伸入到滚筒中会有危险!**

手伸入到转动的滚筒中会有导致手部受伤的危险。

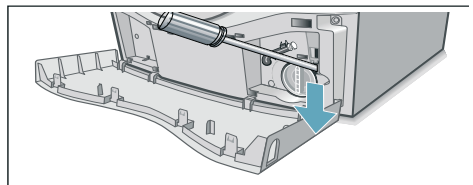
不要将手伸到转动的滚筒中。要先等待滚筒停止转动。

**注意!**






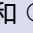


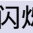

**有发生漏水的可能!**

机器漏水有导致家庭财产受损失的可能。如果在机门的玻璃可以看到有水, 则不要打开机门。

1. 关机。拔下电源插头。
2. 排放洗涤水 → 第 40 页
3. 用工具将紧急解锁装置向下拉, 然后放开。接着可以打开机门。





## 显示屏信息提示

显示	原因 / 解决方法
	<ul style="list-style-type: none"> <li>■ <b>快速闪烁并且伴随有报警声</b>：可能筒内水位过高并且机门没有关上。关上机门，选择  键或选择<b>单脱水</b>程序继续洗涤程序。</li> <li>■ <b>闪烁</b>：可能由于门锁温度过高机门无法立即解锁。等待片刻，待门锁温度降低。</li> </ul>
	<ul style="list-style-type: none"> <li>■ <b>闪烁</b>：没有打开水龙头或者停水。打开水龙头。进水口的滤网是否堵塞？ → "清洁进水口滤网" 第 41 页 进水管是否被扭曲或堵塞？将其恢复原位。</li> <li>■ <b>亮起</b>：水压较低信息提示，程序将继续运行，程序运行时间可能会有所延长。</li> </ul>
 ,  和  闪烁	<p>滚筒内的活氧浓度过高，无法打开机门。 如果符号熄灭，机门可以被打开。</p>
E:3610	<p>在程序结束后如果依次交替显示 <b>End</b>、<b>E:36</b> 和 <b>-10</b> 表示：</p> <ul style="list-style-type: none"> <li>■ 少量异物堵住排水泵。 → "清洁排水泵" 第 40 页</li> <li>■ 排水管堵塞。 → "清洁下水弯管处的排水管" 第 40 页</li> </ul>
E:3510 (适用于特殊机型)	<p>在程序结束后如果依次交替显示 <b>End</b>、<b>E:35</b> 和 <b>-10</b> 表示机器漏水，关上水龙头。请联系客户服务中心。</p>
<b>童锁 (3 秒) 亮起</b>	童锁功能被激活 – 关闭童锁功能。
 亮起	洗涤剂用量过多，程序会自动增加漂洗进程来减少泡沫。下次在洗涤相同容量的衣物时应适当减少洗涤剂用量。
 闪烁	<p>运行<b>活氧洁筒</b>  程序清洁滚筒。</p> <p><b>提示</b></p> <ul style="list-style-type: none"> <li>■ 运行程序时请勿放入衣物。</li> <li>■ 请慎用洁筒专用洗涤剂，严格参照制造商使用说明。为了防止产生过多泡沫，洗涤剂只使用推荐量的一半。不要使用任何标准或者温和的清洁剂。</li> <li>■ 启动 / 关闭筒清洁的提示功能。 → "筒清洁提示" 第 38 页</li> </ul>
	<p><b>亮起</b>：Wi-Fi 已经打开并且机器已经连接到家庭网络。</p> <p><b>闪烁</b>：机器尝试连接家庭网络。</p> <p><b>熄灭</b>：Wi-Fi 被关闭或者机器没有连接到家庭网络。</p>
其他显示	切断机器电源，等待 5 秒后重新接通。如果错误显示一再出现，请联系客户服务中心。

## 异常现象及处理方法

故障	原因 / 解决办法
漏水	<ul style="list-style-type: none"> <li>■ 正确连接 / 或更换排水管。</li> <li>■ 拧紧进水管。</li> </ul>
机器不进水 洗涤剂不能流入滚筒内	<ul style="list-style-type: none"> <li>■ 程序是否开始？</li> <li>■ 水龙头是否打开？</li> <li>■ 进水口的滤网是否堵塞？ → "清洁进水口滤网" 第 41 页</li> <li>■ 进水管是否被扭曲或堵塞？将其恢复原位。</li> </ul>
加错洗涤剂和柔顺剂	料盒： <ol style="list-style-type: none"> <li>1. 清洁料盒。</li> <li>2. 重新加入洗涤剂和柔顺剂。</li> </ol>
料盒中的洗涤剂和柔顺剂已凝固	清洁料盒，重新加入洗涤剂和柔顺剂。
无法打开机门	<ul style="list-style-type: none"> <li>■ 安全保护功能在工作，程序是否已正常结束？</li> <li>■ 是否只能通过紧急解锁装置打开机门？ → "紧急解锁" 第 41 页</li> <li>■ 童锁功能是否被激活？关闭童锁功能。</li> <li>■ 是否筒内温度过高？等待片刻，待筒内温度降低。</li> <li>■ 是否筒内水位过高？</li> <li>■ 如果从一个启动了活氧的程序切换到另一程序时，机门会保持锁着的状态（大约 25 分钟）直至滚筒内没有了活氧。</li> </ul>
程序不能启动	<ul style="list-style-type: none"> <li>■ 是否选择了 ▷   键或者选择了<b>预约结束时间</b>？</li> <li>■ 机门是否关好？</li> <li>■ 童锁功能是否被激活？关闭童锁功能。</li> <li>■ 演示模式被激活？如果机器的演示模式被激活，在开机或关机时显示屏会显示 <i>ShoP</i> 约 5 秒钟。按照如下步骤关闭演示模式： <ol style="list-style-type: none"> <li>1. 关机，然后再开机。</li> <li>2. 等待 <i>ShoP</i> 在显示屏中熄灭。</li> <li>3. 触摸并按住 ▷   键 5 秒钟以上。</li> </ol> <i>oFF</i> 将显示在显示屏上，然后机器自动关机。现在您可以正常使用您的机器了。 </li> </ul>
机器不能排水	<ul style="list-style-type: none"> <li>■ 排水泵是否堵塞？ → "清洁排水泵" 第 40 页</li> <li>■ 下水弯管处的排水管是否堵塞？ → "清洁下水弯管处的排水管" 第 40 页</li> </ul>
滚筒里见不到水	这不是故障，滚筒内水位在观察窗以下。

故障	原因 / 解决办法
脱水效果不理想 衣物潮湿	<ul style="list-style-type: none"> <li>这不是故障，机器的平衡调节系统检测到衣物分布不均衡从而终止了脱水过程。 重新分布滚筒中的大小件衣物。</li> <li>是否选择了<b>轻松熨</b>附加功能？（依据机型而定）</li> <li>是否选择了<b>夜间</b>附加功能或者<b>夜间程序</b>？（依据机型而定）</li> <li>是否选择的脱水转速太低？</li> </ul>
脱水程序启动数次	这不是故障，机器的平衡调节系统通过重复脱水来调节平衡。
所选程序的运行时间 比通常情况要长	<ul style="list-style-type: none"> <li>这不是故障，机器的平衡调节系统通过较长时间来合理分布筒内衣物以达到平衡。</li> <li>这不是故障，泡沫过多，通过增加漂洗次数来减少过多的泡沫。</li> </ul>
所选程序的运行时间 有所变化	这不是故障，所选程序的运行时间会受到您当前使用水压 / 水质硬度 / 进水温度 / 电压波动等因素的影响。
泡沫从料盒中溢出	<p>洗涤剂用量是否过多？</p> <p>将 1 勺织物柔顺剂与 1/2 升水混合后注入料盒 II 以减少泡沫。（羽绒服，冲锋衣和运动装程序除外）</p> <p>下次洗涤时应适当减少洗涤剂用量。</p> <p>请只选择适合机洗的市售家用低泡洗涤剂和衣物护理剂。</p>
机器滚筒内有气味、 色斑、污垢	<p>在不放入衣物的情况下直接运行<b>活氧洁筒</b>  <b>90°C</b> 程序。</p> <p>请慎用洁筒专用洗涤剂，严格参照制造商使用说明。</p> <p><b>提示：</b>为了防止产生过多泡沫，洗涤剂只使用推荐量的一半。不要使用任何标准或者温和的清洁剂。</p>
无法连接至家庭网络	<ul style="list-style-type: none"> <li>Wi-Fi 已关闭。若要连接至您的家庭网络，请开启 Wi-Fi。 </li> <li>Wi-Fi 已开启，但是没有连接至家庭网络。检查您的家庭网络是否可用或尝试再次连接至家庭网络。</li> </ul>
Home Connect (家居 互联) 不工作	<ul style="list-style-type: none"> <li>您可以登陆 <a href="http://www.home-connect.com">www.home-connect.com</a> 网址查询家居互联相关问题的解决方法。</li> <li>Home Connect (家居互联) 功能是否可用取决于在您的国家 Home Connect (家居互联) 服务 (例如: 应用程序的提供) 是否可用。Home Connect (家居互联) 服务并不是在每个国家都可用，详情请查看: <a href="http://www.home-connect.com">www.home-connect.com</a>。</li> </ul>
机器在洗涤和脱水时 有震动、移位或噪音 很大	<ul style="list-style-type: none"> <li>机器是否平稳？ → "调节水平" 第 15 页</li> <li>机器的底脚是否调平？调平水平。</li> <li>运输安全装置是否被拆除？ → "拆除运输安全装置" 第 12 页</li> </ul>
机器工作时显示屏无 显示 / 触摸键灯不亮	<ul style="list-style-type: none"> <li>是否断电了？</li> <li>保险丝是否熔断？检查电源 / 更换保险丝。</li> <li>如果保险丝再一次熔断，请拨打客户服务中心的电话。</li> </ul>
选择了 <b>活氧清新</b> 附加 功能后有噪音	这不是故障，机器进水后风扇和泵进行工作产生烟雾时会产生噪音。

故障	原因 / 解决办法
运行活氧清新 ☺ 程序后干的衣物上有水渍	<ul style="list-style-type: none"> <li>放入衣物前是否将滚筒内的残留水擦拭干净。</li> <li>调平机器。清新功能只有在机器被正确的调平后才能正常工作。</li> </ul>
运行活氧清新 ☺ 程序后衣物有异味残留	进行清新功能后衣物上会残留特殊的气味。可以将衣物抖开晾晒。
运行活氧清新 ☺ 程序后祛除气味效果不理想	<ul style="list-style-type: none"> <li>如果滚筒内比较脏，清新功能效果会不理想。首次使用前，请运行活氧洁筒 ☺ 程序，并且之后定期的进行筒清洁。</li> <li>是否放入过多的衣物？不要超过最大洗涤容量。</li> <li>打开机门和料盒，让残留水蒸发。</li> </ul>
洗涤剂残留在衣物上	<ul style="list-style-type: none"> <li>洗涤剂中不溶于水的非磷酸盐成分会附着在衣物上，形成轻微的斑点。</li> <li>选择单漂洗程序再漂洗一次或等衣物晾干后用刷子刷去斑点。</li> </ul>
如果在重复开关机器的情况下仍不能解决异常情况，那么请您：	
<ul style="list-style-type: none"> <li>关机，拔下电源插头。</li> <li>关上水龙头，拨打客户服务中心的电话。</li> </ul>	



## 售后服务

当您的机器出现异常时，如果您不能自己解决，（参见 → "异常现象及处理方法" 第 41 页），请联系客户服务中心。

在上门前，技术员需要得到一些相应的机器信息，以便给您提供更便捷的服务。

请提供：详细的地址和电话号码，故障描述，购机日期，机器代码 (E-Nr.) 和制造编号 (FD)。

E-Nr. \_\_\_\_\_ FD \_\_\_\_\_

E-Nr.      机器代码  
FD        制造编号

以上信息可在如下地方找到（依据机型而定）：

- 机门门圈内侧
- 机器背面的铭牌上

请您信赖生产厂家的专业知识。请与我们联系。这样您可以确保对您机器的修理工作是受过训练的维护技术员实施，而且采用的是原厂备件。

### 预约维修服务及产品信息咨询

家居互联                      400 828 9898  
全国统一客户服务热线    400 885 5888

经销商：博西家用电器（中国）有限公司  
地 址：江苏省南京市中山路 129 号中南国际大厦 20、21 楼

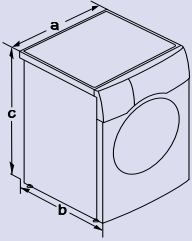
制造商：博西华电器（江苏）有限公司  
地 址：江苏省南京经济技术开发区尧新大道 208 号  
邮 编：210046



## 能效参数

型号	WAU28768HW WAU28760HW WAU28769HW WAU28766HW
能效等级 *	1
耗电量 (千瓦时 / 工作周期)	0.740
用水量 (升 / 工作周期)	74
洗净比	1.03
噪音值 **	
脱水噪音	69
洗涤噪音	43
* 能效等级参数是在棉织物 60 °C 程序下, 选择节电附加功能, 按照国家标准 GB12021.4 得出的结果。	
** 噪音测试按照国家标准 GB19606 进行。	

## 技术规格



尺寸	a= 598 mm b= 616 mm c= 848 mm
净重	82 kg
电气参数	额定电压 220V, 50 Hz 额定电流 10 A 额定功率 2100 W
水压范围	0.1-1 MPa (1-10 bar)
使用环境条件 (依据标准 GB/T 4288)	周围空气环境温度： 0 °C - 40 °C, 无冻结 空气的相对湿度： 95% 以下 (温度为 25 °C时), 无冷凝水



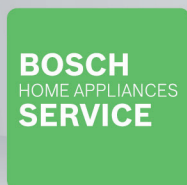
## 感谢您购买博世家电！

立即在 MyBosch 上为您的电器注册，便可直接获得如下福利：

- 专家级电器使用提示与技巧
- 保修延长选项
- 附件和备件折扣
- 易于获得数字手册和所有电器数据
- 便于享受博世家电服务

注册免费而简单 - 同样针对移动电话：

[www.bosch-home.com/welcome](http://www.bosch-home.com/welcome)



## 需要帮助吗？ 可以从此处获取。

针对博世家电的专家级建议，需要博世专家帮助解决问题或维修。

了解博世支持您的各种方式：

[www.bosch-home.com/service](http://www.bosch-home.com/service)

随附的服务目录中列出了所有国家的联系信息。

Robert Bosch Hausgeräte GmbH  
Carl-Wery-Straße 34  
81739 München, GERMANY  
[www.bosch-home.com](http://www.bosch-home.com)



博世家电官方微信公众号



9001278255 (9911)

zh